



# KIRIKKALE ÜNİVERSİTESİ

**2014 Yılı**

## **İdare Faaliyet Raporu**

**Strateji Geliştirme Dairesi Başkanlığı**



## YÖNETİCİ ÖZETİ

Kırıkkale Üniversitesi 1992 yılında kurulmuş genç bir üniversitedir. 2014 yılı sonu itibarıyla bünyesinde 11 Fakülte, 2 Yüksekokul, 7 Meslek Yüksekokulu, 3 Enstitü, Rektörlüğe bağlı 17 Araştırma ve Uygulama Merkezi ve laboratuvar ile 5 bölüm bulunmaktadır. Toplam 30.331 öğrencinin eğitim-öğretim gördüğü üniversitemizde, 1.111 akademik, 893 idari personel olmak üzere 2.004 personel görev yapmaktadır.

Üniversite olarak misyonumuz; yüksek nitelikli akademik programları ile sorun çözen, insani değerlere saygılı, bilgi üreten ve ürettiği bilgiyi hayata dönüştürerek toplumun yaşam boyu eğitim ve gelişme sürecine katkıda bulunan bireyler yetiştirmek; bilim ve teknolojiye sanat ve spora kadar uzanan geniş bir yelpazede özgün araştırmalar yapmak; bölgenin ve ülkenin kalkınmasına yönelik gereksinimleri ulusal ve uluslararası düzeyde karşılamaktır.

Vizyonumuz; nitelikli eğitim ve özgün araştırmalarında kaliteyi sürekli iyileştiren; bilimsel faaliyetleri ve topluma hizmeti ile ulusal ve uluslararası düzeyde tanınan seçkin bir üniversite olmaktır.

Üniversitemiz, çevresiyle uyumlu, ilimiz ve bölgemizle bütünleşme çabası içinde, sahip olduğu imkan ve kaynaklarını akılcı bir şekilde kullanarak 2014 yılında da hedefe koşan bir kurum olmuştur.

Bütçe kaynaklarımızı, etkili, ekonomik ve verimli kullanarak; evrensel eğitim-öğretim ilkeleri doğrultusunda bilimsel araştırmaya önem vererek ülkemizin ihtiyaç duyduğu insan gücünü yetiştirmek için 2014 yılı faaliyet döneminde de büyüme ve gelişmede önemli atılımlarımız olmuştur. Söz konusu gelişmeleri faaliyet raporumuz göstermektedir.

Üniversitemizin 2014 yılı faaliyetlerinde emeği geçen tüm akademik ve idari çalışma arkadaşlarıma teşekkür eder, başarılar dilerim.

Saygılarımla...

Prof. Dr. Ekrem YILDIZ  
Rektör

## İçindekiler

<b>I.</b>	<b>GENEL BİLGİLER</b> .....	<b>1</b>
<b>A.</b>	<b>MİSYON VE VİZYON</b> .....	<b>1</b>
	1. MİSYONUMUZ.....	1
	2. VİZYONUMUZ .....	1
<b>B.</b>	<b>YETKİ, GÖREV VE SORUMLULUKLAR</b> .....	<b>1</b>
<b>C.</b>	<b>İDAREYE İLİŞKİN BİLGİLER</b> .....	<b>3</b>
	1. FİZİKSEL YAPI.....	3
	2. ORGANİZASYON YAPISI.....	5
	3. BİLGİ VE TEKNOLOJİK KAYNAKLAR .....	9
	4. İNSAN KAYNAKLARI .....	9
	5. SUNULAN HİZMETLER.....	10
	6. YÖNETİM ve İÇ KONTROL SİSTEMİ.....	24
<b>II.</b>	<b>AMAÇ VE HEDEFLER</b> .....	<b>27</b>
<b>A.</b>	<b>İDARENİN AMAÇ VE HEDEFLERİ</b> .....	<b>27</b>
<b>B.</b>	<b>TEMEL POLİTİKALAR VE ÖNCELİKLER</b> .....	<b>30</b>
<b>III.</b>	<b>FAALİYETLERE İLİŞKİN BİLGİ VE DEĞERLENDİRMELER</b> .....	<b>33</b>
<b>A.</b>	<b>MALİ BİLGİLER</b> .....	<b>33</b>
	1. BÜTÇE UYGULAMA SONUÇLARI .....	33
	2. TEMEL MALİ TABLOLARA İLİŞKİN AÇIKLAMALAR.....	36
	3. MALİ DENETİM SONUÇLARI .....	40
<b>B.</b>	<b>PERFORMANS BİLGİLERİ</b> .....	<b>40</b>
	1. FAALİYET VE PROJE BİLGİLERİ.....	40
	2. PERFORMANS SONUÇLARI TABLOSU.....	56
	3. PERFORMANS SONUÇLARININ DEĞERLENDİRİLMESİ.....	59
	4. DİĞER HUSUSLAR.....	60
<b>IV.</b>	<b>KURUMSAL KABİLİYET VE KAPASİTENİN DEĞERLENDİRİLMESİ</b> .....	<b>66</b>
	1. ÜSTÜNLÜKLER.....	66
	2. ZAYIFLIKLAR.....	67
<b>V.</b>	<b>ÖNERİ VE TEDBİRLER</b> .....	<b>70</b>

# I. GENEL BİLGİLER

---

## A. MİSYON VE VİZYON

### 1. MİSYONUMUZ

Yüksek nitelikli akademik programları ile sorun çözen, insani değerlere saygılı, bilgi üreten ve ürettiği bilgiyi hayata dönüştürerek toplumun yaşam boyu eğitim ve gelişme sürecine katkıda bulunan bireyler yetiştirmek; bilim ve teknolojiye sanat ve spora kadar uzanan geniş bir yelpazede özgün araştırmalar yapmak; bölgenin ve ülkenin kalkınmasına yönelik gereksinimleri ulusal ve uluslararası düzeyde karşılamaktır.

### 2. VİZYONUMUZ

Nitelikli eğitim ve özgün araştırmalarında kaliteyi sürekli iyileştiren; bilimsel faaliyetleri ve topluma hizmeti ile ulusal ve uluslararası düzeyde tanınan seçkin bir üniversite olmaktır.

## B. YETKİ, GÖREV VE SORUMLULUKLAR

Türkiye’de Yükseköğretim, 1982 Anayasası’nın 130. ve 131. maddelerine dayanılarak, 04.11.1981 tarihinde kabul edilen ve 06.11.1981 tarih ve 17506 sayılı Resmi Gazetede yayımlanarak uygulamaya konan 2547 Sayılı Yükseköğretim Kanunu ile düzenlenmiştir. Yükseköğretim Kanununda, yükseköğretimle ilgili amaç ve ilkeleri belirlemek ve bütün yükseköğretim kurumlarının ve üst kuruluşlarının teşkilatlanma, işleyiş, görev, yetki ve sorumlulukları ile eğitim-öğretim, araştırma, yayın, öğretim elemanları, öğrenciler ve diğer personel ile ilgili esaslar bir bütünlük içerisinde yer almıştır. 2547 sayılı Yükseköğretim Kanununun 12. maddesi uyarınca; “Kanundaki amaç ve ana ilkelere uygun olarak yükseköğretim kurumlarının görevleri;

a) Çağdaş uygarlık ve eğitim-öğretim esaslarına dayanan bir düzen içinde, toplumun ihtiyaçları, kalkınma planları ilke ve hedeflerine uygun, ortaöğretime dayalı çeşitli düzeylerde eğitim-öğretim, bilimsel araştırma, yayım ve danışmanlık yapmak,

b) Kendi ihtisas gücü ve maddi kaynaklarını rasyonel, verimli ve ekonomik şekilde kullanarak, milli eğitim politikası, kalkınma planları ilke ve hedefleri ile Yükseköğretim

Kurulu tarafından yapılan plan ve programlar doğrultusunda, ülkenin ihtiyacı olan dallarda ve sayıda insan gücü yetiştirmek,

c) Türk toplumunun yaşam düzeyini yükseltici ve kamuoyunu aydınlatıcı bilim verilerini söz, yazı ve diğer araçlarla yaymak,

d) Örgün, yaygın, sürekli ve açık eğitim yoluyla toplumun özellikle sanayileşme ve tarımda modernleşme alanlarında eğitilmesini sağlamak,

e) Ülkenin bilimsel, kültürel, sosyal ve ekonomik yönlerden ilerlemesini ve gelişmesini ilgilendiren sorunlarını, diğer kuruluşlarla işbirliği yaparak, kamu kuruluşlarına önerilerde bulunmak suretiyle öğretim ve araştırma konusu yapmak, sonuçlarını toplumun yararına sunmak ve kamu kuruluşlarınca istenecek inceleme ve araştırmaları sonuçlandırarak düşüncelerini ve önerilerini bildirmek,

f) Eğitim-öğretim seferberliği içinde, örgün, yaygın, sürekli ve açık eğitim hizmetini üstlenen kurumlara katkıda bulunacak önlemleri almak,

g) Yörelereindeki tarım ve sanayinin gelişmesine ve ihtiyaçlarına uygun meslek elemanlarının yetişmesine, bilgilerinin gelişmesine katkıda bulunmak, sanayi, tarım ve sağlık hizmetleri ile diğer hizmetlerde modernleşmeyi, üretimde artışı sağlayacak çalışma ve programlar yapmak, uygulamak, yapılanlara katılmak, bununla ilgili kurumlarla işbirliği yapmak ve çevre sorunlarına çözüm getirici önerilerde bulunmak,

h) Eğitim teknolojisini üretmek, geliştirmek, kullanmak, yaygınlaştırmak,

i) Yükseköğretimin uygulamalı yapılmasına ait eğitim-öğretim esaslarını geliştirmek, döner sermaye işletmelerini kurmak, verimli çalıştırmak ve bu faaliyetlerin geliştirilmesine ilişkin gerekli düzenlemeleri yapmak olarak belirlenmiştir.

Türkiye’de 2547 Sayılı Yükseköğretim Kanununa ilişkin esaslar uygulanmaktadır. Bunun yanında, Avrupa’da yükseköğretim sistemlerinin kendilerine özgü farklılıkları korunarak birbirleriyle karşılaştırılabilir olması ve uyumlu hale getirilmesi; ve öğrenciler ve öğretim görevlilerinin hareketliliği ve istihdamının artırılması planlanmakta olup, Türkiye de 2001 yılında Bologna Deklarasyonu’nu imzalayarak bu sürece dahil olmuştur. Bu kapsamda Her ülke kendi eğitim sistemine uygun kalite güvence standartlarını ortaya koymakta ve bu standartlar ışığında kendi eğitim sistemlerini değerlendirmektedir. Aynı kapsamda, ülkeler yükseköğretim kurumlarının kalite geliştirme faaliyetlerinin değerlendirilmesi için kalite ajansları oluşturulmakta ve dış değerlendiricileri kullanarak yükseköğretim kurumlarının kalite düzeylerinin belirlenmesini sağlamaktadırlar. Bologna Süreci’nin 10 eylem başlığı bulunmaktadır:

1- Kolay anlaşılır ve birbirleriyle karşılaştırılabilir yükseköğretim diploma ve/veya dereceleri oluşturmak (Bu amaç doğrultusunda diploma eki uygulamasının geliştirilmesi),

2- Yükseköğretimde lisans ve yüksek lisans olmak üzere iki aşamalı derece sistemine geçmek,

3- Avrupa Kredi Transfer Sistemi'ni ("EuropeanCredit Transfer System", ECTS) uygulamak,

4- Öğrencilerin ve öğretim görevlilerinin hareketliliğini sağlamak ve yaygınlaştırmak,

5- Yükseköğretimde kalite güvencesi sistemleri ağını oluşturmak ve yaygınlaştırmak,

6- Yükseköğretimde Avrupa boyutunu geliştirmek,

7- Yaşam boyu öğrenimi teşvik etmek,

8- Öğrencilerin ve yükseköğretim kurumlarının sürece aktif katılımını sağlamak,

9- Avrupa Yükseköğretim Alanı'nı cazip hale getirmek,

10- Avrupa Araştırma Alanı ("EuropeanResearchArea", ERA) ile Avrupa yükseköğretim alanı ("EuropeanHigherEducationArea", EHEA) arasında bir sinerji kurmak ve doktora çalışmaları yapmak.

Bu yasal çerçeve içerisinde ülkemizde 104 devlet üniversitesi ve 80 vakıf üniversitesi olmak üzere toplam 184 üniversite Yüksek Öğretim faaliyetlerini sürdürmektedir. Ayrıca; 7 Vakıf Meslek Yüksekokulu ve 16 Diğer Yükseköğretim Kurumları (7 Askeri Yükseköğretim Kurumu, 1 Emniyet Teşkilatına Bağlı Yükseköğretim Kurumu, 6 Kuzey Kıbrıs Türk Cumhuriyeti'nde bulunan üniversite ve 2 Özel Statülü Devlet Üniversitesi) mevcuttur.

Orta Anadolu'da bir devlet üniversitesi olarak yer alan üniversitemiz, 2547 sayılı Yükseköğretim Kanunu'nda belirtilen amaç ve ilkelere bağlı kalarak hizmetlerini sürdürmektedir.

## **C. İDAREYE İLİŞKİN BİLGİLER**

### **1. FİZİKSEL YAPI**

Aşağıdaki tabloda Üniversitemize ait alanlar her bir yerleşke ve alan türünden olmak üzere metrekare cinsinden verilmiştir.

MEVCUT FİZİKİ KAPASİTE																				
YERLEŞKELER	SIRA NO	KULLANIMINA TAHSİS EDİLEN BİRİM	DİĞER	KAPALI ALAN (M2) KULLANIM AMACI												AÇIK ALAN (m2)				
				BAĞIMSIZ BİNA	EĞİTİM ALANLARI			SOSYAL ALANLAR					SPOR ALANLARI			Toplam Kapalı Alan	Toplam Açık Alan	Toplam Kullanılan Açık Alan	Toplam Yerleşke Alanı	
					Derslik	Laboratuvar	Kütüphane	Yemekhane	Kantin / Kafete	Lojman	Misafirhane	Öğrenci Yurdu	Açık Spor Tesi	Kapalı Spor Te	Yüzme Havuzu					
MERKEZ YERLEŞKESİ	1	REKTÖRLÜK	0	15.075	0	0	0	2.000	0	0	0	0	0	0	0	0	17.075	21.742.880	3.750.000	22.000.000
	2	İDARİ BİRİMLER	10.078	2.648	1.500	1.400	5.708	1.273	230	0	700	0	0	0	0	0	20.537			
	3	Dış Hekimliği Fakültesi-YAPIM AŞAMASINDA																		
	4	Eğitim Fakültesi	140	420	9.880	230	0	220	0	0	0	0	0	1.540	0	0	12.430			
	5	Fen Edebiyat Fakültesi	0	0	31.470	1.000	0	0	107	0	0	0	0	0	0	0	32.577			
	6	Güzel Sanatlar Fakültesi	0	0	7.015	0	0	0	25	0	0	0	0	0	0	0	7.040			
	7	İktisadi ve İdari Bilimler Fakültesi	0	0	22.151	0	0	0	349	0	0	0	0	0	0	0	22.500			
	8	Hukuk Fakültesi-İİBF. in içinde	0	0	11.000	0	0	0	0	0	0	0	0	0	0	0	11.000			
	9	İslami İlimler Fakültesi-İİBF. in içinde	600	0	500	0	0	0	0	0	0	0	0	0	0	0	1.100			
	10	Enstitüler (Sağlık ve Fen Bilimler)			1.000	0	0	0	0	0	0	0	0	0	0	0	1.000			
	11	Mühendislik Fakültesi	0	0	34.716	1.000	0	0	284	0	0	0	0	0	0	0	36.000			
	12	Sağlık Bilimleri Fakültesi-Müh.Fak. İçinde	0	0	8.000	0	0	0	0	0	0	0	0	0	0	0	8.000			
	13	Tıp Fakültesi-KAMPUS	0	34.272	8.000	2.000	460	968	300	0	0	0	0	0	0	0	46.000			
	14	Veteriner Fakültesi	0	0	19.626	500	0	0	0	0	0	0	0	0	0	0	20.126			
	15	Beden Eğitimi ve Spor Yüksekokulu	0	2.020	2.924	300	0	0	0	0	0	0	0	2.400	0	0	7.644			
	16	Yabancı Diller Yük.O.-Güzel Sanatların içinde	0	425	385	0	0	0	150	0	0	0	0	0	0	0	960			
	17	Adalet Meslek Yüksekokulu-İİBF. in içinde	0	0	500	0	0	0	0	0	0	0	0	0	0	0	500			
	18	Sağlık Hizmetleri Meslek Yüksekokulu	0	0	3.063	0	0	0	0	0	0	0	0	0	0	0	3.063			
	19	Kırkkale Meslek Yüksekokulu	560	1.200	3.384	2.219	0	2.013	62	0	0	0	0	130	0	0	9.568			
	<b>TOPLAM</b>	<b>11.378</b>	<b>56.060</b>	<b>165.114</b>	<b>8.649</b>	<b>6.168</b>	<b>6.474</b>	<b>1.507</b>	<b>0</b>	<b>700</b>	<b>0</b>	<b>0</b>	<b>4.070</b>	<b>0</b>	<b>257.120</b>					
DİĞER YERLEŞKELER	1	SAĞLIK YERLEŞKESİ-Tıp Fakültesi	2.635	36.000	8.000	2.000	0	0	0	0	0	0	0	0	0	48.635	471.365	520.000	520.000	
	2	KESKİN Meslek Yüksekokulu	3.041	570	1.497	589	117	132	1.055	839	1.124	0	0	140	0	9.104	865.896	875.000	875.000	
	3	DELİCE Meslek Yüksekokulu	0	300	750	300	30	110	10	0	0	1.550	0	0	0	3.050	81.150	84.200	84.200	
	4	BAHŞILI-Fatma Şenses Sosyal Bilim. MYO	0	1.050	2.827	300	0	60	21	0	0	0	0	0	0	4.258	5.742	10.000	10.000	
	5	HACILAR-Hüseyin Aytemiz MYO	0	280	692	105	0	95	0	0	0	0	0	0	0	1.172	828	2.000	2.000	
	6	MERKEZ-Dış Hekimliği Fakültesi	0	420	647	300	0	72	181	0	0	0	0	0	0	1.620	KİRA			
		<b>TOPLAM</b>	<b>5.676</b>	<b>38.620</b>	<b>14.413</b>	<b>3.594</b>	<b>147</b>	<b>469</b>	<b>1.267</b>	<b>839</b>	<b>1.124</b>	<b>1.550</b>	<b>0</b>	<b>140</b>	<b>0</b>	<b>67.839</b>	<b>1.424.981</b>	<b>1.491.200</b>	<b>1.491.200</b>	
	<b>GENEL TOPLAM</b>	<b>17.054</b>	<b>94.680</b>	<b>179.527</b>	<b>12.243</b>	<b>6.315</b>	<b>6.943</b>	<b>2.774</b>	<b>839</b>	<b>1.824</b>	<b>1.550</b>	<b>0</b>	<b>4.210</b>	<b>0</b>	<b>324.959</b>	<b>23.167.861</b>	<b>5.241.200</b>	<b>23.491.200</b>		

## 2. ORGANİZASYON YAPISI

Kırıkkale Üniversitesi'nin yönetim ve organizasyonu 2547 Sayılı Yasa hükümlerine göre belirlenmiştir. Üniversitenin yönetim organları Rektör, Üniversite Senatosu ve Üniversite Yönetim Kurulu'dur.

Rektör;

Devlet üniversitelerinde rektör, profesör akademik unvanına sahip kişiler arasından görevdeki rektörün çağrısı ile toplanacak üniversite öğretim üyeleri tarafından seçilecek adaylar arasından Cumhurbaşkanınca atanır. Rektörün görev süresi 4 yıldır. Süresi sona erenler aynı yöntemle yeniden atanabilirler. Ancak iki dönemden fazla rektörlük yapılamaz. Rektör, üniversite veya yüksek teknoloji enstitüsü tüzel kişiliğini temsil eder. Rektör, çalışmalarında kendisine yardım etmek üzere, üniversitenin aylıklı profesörleri arasından en çok üç kişiyi rektör yardımcısı olarak seçer.

Rektör, üniversitenin ve bağlı birimlerinin öğretim kapasitesinin rasyonel bir şekilde kullanılmasında ve geliştirilmesinde, öğrencilere gerekli sosyal hizmetlerin sağlanmasında, gerektiği zaman güvenlik önlemlerinin alınmasında, eğitim-öğretim, bilimsel araştırma ve yayım faaliyetlerinin devlet kalkınma plan, ilke ve hedefleri doğrultusunda planlanıp yürütülmesinde, bilimsel ve idari gözetim ve denetimin yapılmasında ve bu görevlerin alt birimlere aktarılmasında, takip ve kontrol edilmesinde ve sonuçlarının alınmasında birinci derecede yetkili ve sorumludur.

Senato;

Rektörün başkanlığında, rektör yardımcıları, dekanlar ve her fakülteden fakülte kurullarınca üç yıl için seçilecek birer öğretim üyesi ile rektörlüğe bağlı enstitü ve yüksekokul müdürlerinden oluşur. Senato, üniversitenin akademik organı olarak işlev görür. Bu kapsamda üniversitenin eğitim-öğretim, bilimsel araştırma ve yayım faaliyetlerinin esasları hakkında karar almak ve Üniversite Yönetim Kurulu'na üye seçmek temel görevleri arasındadır.

Üniversite Yönetim Kurulu;

Rektörün başkanlığında dekanlardan ve üniversiteye bağlı değişik öğretim birim ve alanlarını temsil edecek şekilde senato tarafından dört yıl (4) için seçilecek üç profesörden oluşur. Üniversite Yönetim Kurulu idari faaliyetlerde rektöre yardımcı bir organ olarak işlev görmektedir.

Fakülte, Enstitü ve Yüksekokul düzeyinde yönetim organları aşağıdaki gibidir:

-Fakülte organları; Dekan, Fakülte Kurulu ve Fakülte Yönetim Kurulu'ndan oluşur.

-Enstitü Organları; Enstitü Müdürü, Enstitü Kurulu ve Enstitü Yönetim Kurulu'ndan oluşur.

-Yüksekokul Organları; Yüksekokul Müdürü, Yüksekokul Kurulu ve Yüksekokul



Yönetim Kurulu'ndan oluşur.

İdari yönetimin başında rektöre bağlı bir genel sekreter bulunur. Hizmetlerin gerekli kıldığı kadrolar; daire başkanları, müdürler, danışmanlar, hukuk müşavirleri, uzmanlar ile 657 sayılı Devlet Memurları Kanununa tabi memurlar ve diğer görevlilerdir. Genel olarak yapılanma değerlendirildiğinde, üst yönetimden alt kademelere doğru kararların yayıldığı görülebilmektedir. Seçimle gelen senatörler sayesinde ise tabanın istekleri, görüşleri üst yönetime iletelebilmektedir. Kamu kurumlarının bürokratik yapılanması göz önünde bulundurulduğunda üniversitemiz, mevcut sistem içerisinde mümkün olan iletişime en açık yapıyı kurmaya özen göstermiştir.

### **Kuruluş ve Gelişme**

Kırıkkale Üniversitesi, 3 Temmuz 1992 tarih ve 3837 sayılı Kanun ile kurulmuştur. Üniversitemiz kuruluş kanununa göre yeni kurulacak Fen-Edebiyat Fakültesi, Mühendislik Fakültesi, İktisadi ve İdari Bilimler Fakültesi ve Veteriner Fakültesi ile Ankara Üniversitesi'nden devralınan Kırıkkale Meslek Yüksekokulu'ndan oluşmuştur.

Kuruluş kanununda öngörülen akademik birimlere 1993-1994 öğretim yılında öğrenci alınmıştır. Bu akademik birimlere, 1994 yılında Keskin Meslek Yüksekokulu, 1995 yılında Tıp, Hukuk ve Eğitim Fakülteleri, 1999 yılında Beden Eğitimi ve Spor Yüksekokulu, 2002 yılında Diş Hekimliği Fakültesi, 2005 yılında Güzel Sanatlar Fakültesi, 2006 yılında Hacılar Hüseyin Aytemiz Meslek Yüksekokulu, 2008 yılında Sağlık Bilimleri Fakültesi ile Delice Meslek Yüksekokulu, 2009 yılında Adalet Meslek Yüksekokulu, 2013 yılında İslami İlimler Fakültesi, Yabancı Diller Yüksekokulu ve Bahşılı Fatma Şenses Sosyal Bilimler Meslek Yüksekokulu eklenmiştir. Bugün itibariyle Kırıkkale Üniversitesi'nde 11 Fakülte, 3 Enstitü, 2 Yüksekokul, 7 Meslek Yüksekokulu ile 17 Uygulama ve Araştırma Merkezi bulunmaktadır.

### **Fakültelerimiz:**

- 1) Diş Hekimliği Fakültesi
- 2) Eğitim Fakültesi
- 3) Fen-Edebiyat Fakültesi
- 4) Güzel Sanatlar Fakültesi
- 5) Hukuk Fakültesi
- 6) İktisadi ve İdari Bilimler Fakültesi
- 7) İslami İlimler Fakültesi
- 8) Mühendislik Fakültesi
- 9) Sağlık Bilimleri Fakültesi
- 10) Tıp Fakültesi
- 11) Veteriner Fakültesi

**Yüksekokullarımız:**

- 1) Beden Eğitimi ve Spor Yüksekokulu
- 2) Yabancı Diller Yüksekokulu

**Meslek Yüksekokullarımız:**

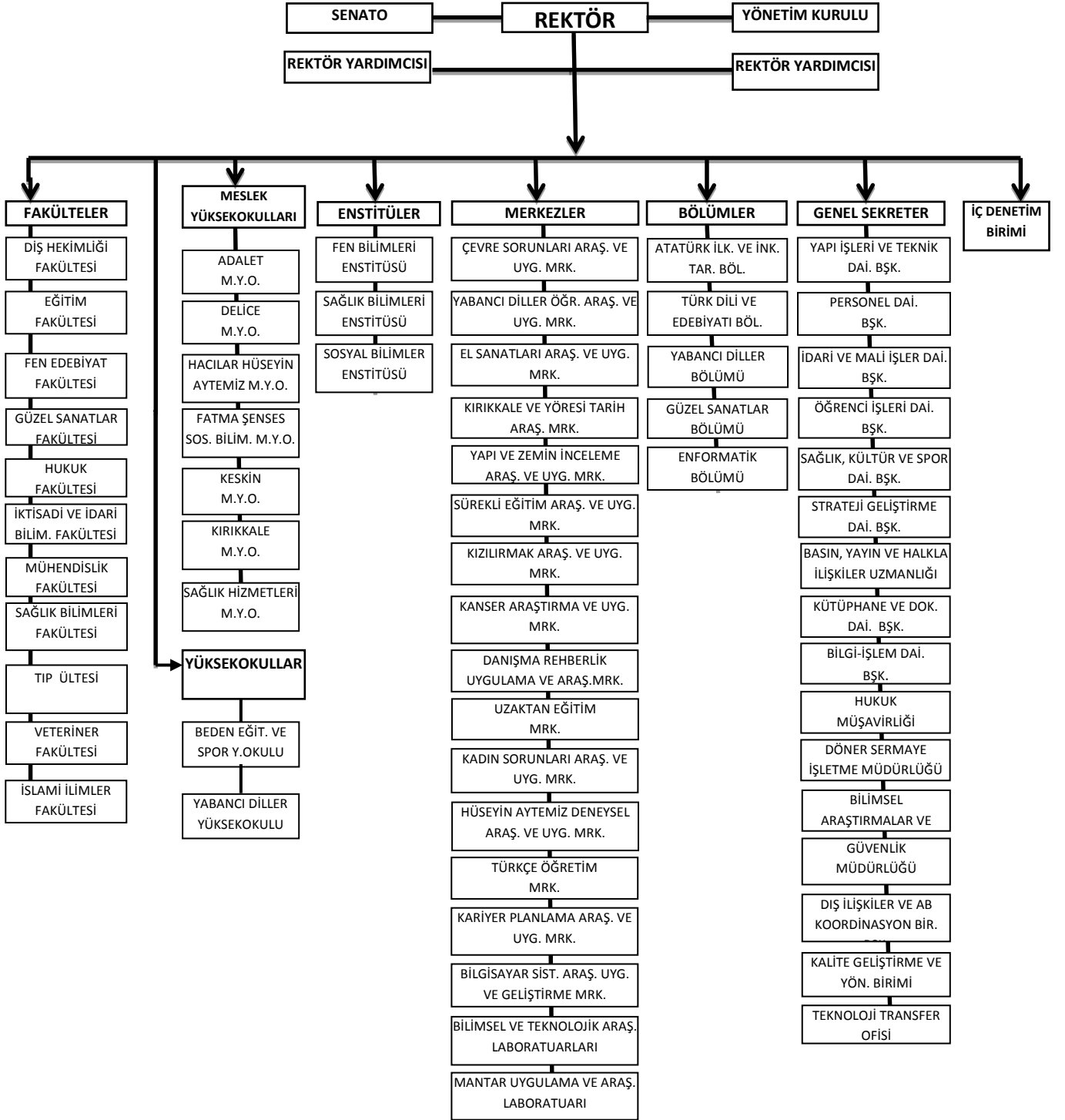
- 1) Adalet Meslek Yüksekokulu
- 2) Delice Meslek Yüksekokulu
- 3) Fatma Şenses Sosyal Bilimler Meslek Yüksekokulu
- 4) Hacılar Hüseyin Aytemiz Meslek Yüksekokulu
- 5) Kırıkkale Meslek Yüksekokulu
- 6) Keskin Meslek Yüksekokulu
- 7) Sağlık Hizmetleri Meslek Yüksekokulu

**Enstitülerimiz:**

- 1) Fen Bilimleri Enstitüsü
- 2) Sağlık Bilimleri Enstitüsü
- 3) Sosyal Bilimler Enstitüsü

**Rektörlüğe Bağlı Merkezlerimiz:**

- 1) Çevre Sorunları Uygulama ve Araştırma Merkezi
- 2) El Sanatları Araştırma ve Uygulama Merkezi
- 3) Kırıkkale ve Yöresi Tarih Araştırmaları Merkezi
- 4) Kızılırmak Uygulama ve Araştırma Merkezi
- 5) Sürekli Eğitim Uygulama ve Araştırma Merkezi
- 6) Yabancı Diller Öğretim, Araştırma ve Uygulama Merkezi
- 7) Yapı ve Zemin İnceleme ve Araştırma Merkezi
- 8) Uzaktan Eğitim Merkezi
- 9) Kanser Araştırma ve Uygulama Merkezi
- 10) Danışma Rehberlik Uygulama ve Araştırma Merkezi
- 11) Kadın Sorunları Uygulama ve Araştırma Merkezi
- 12) Hüseyin Aytemiz Deneysel Araştırma ve Uygulama Merkezi
- 13) Bilgisayar Sistemleri Uygulama ve Araştırma Merkezi
- 14) Türkçe Öğretim Merkezi
- 15) Kariyer Planlama Uygulama ve Araştırma Merkezi
- 16) Bilimsel ve Teknolojik Araştırmalar Laboratuvarları
- 17) Mantar Uygulama ve Araştırma Laboratuvarları



### 3. BİLGİ VE TEKNOLOJİK KAYNAKLAR

Bilgi ve Teknolojik Kaynaklar	
Cinsi	Miktarı
Masaüstü Bilgisayar	2.614
Taşınabilir Bilgisayar	400
Yazıcı	1233
Fotokopi Makinesi	60
Yangın Söndürme Cihazı	275
Klima	261
Diğer Büro Makineleri	471
Telefon	1682
Faks	37
Projeksiyon Cihazı	475
Tarayıcı	82

Kütüphane Kaynakları	
Kitap	93.361
Basılı Tez	1.953
Görsel-İşitsel Materyal	1.280
Basılı Periyodik Yayın	31
Veri Tabanı	51

### 4. İNSAN KAYNAKLARI

#### 4.1 Akademik ve İdari Personel Durumu

Akademik Personel Durumu			
Kadro Unvanı	Dolu	Boş	Toplam
Profesör	120	57	177
Doçent	133	39	172
Yardımcı Doçent	299	19	318
Öğretim Görevlisi	87	32	119
Okutman	64	21	85
Çevirici	-	-	0
Eğitim-Öğretim Planlamacısı	-	-	0
Araştırma Görevlisi	386	164	550
Uzman	22	15	37
<b>Toplam:</b>	<b>1.111</b>	<b>347</b>	<b>1.458</b>

İdari Personel Sayıları			
Hizmet Sınıfı	Dolu	Boş	Toplam
Genel İdari Hizmetler	418	163	581
Sağlık Hizmetleri Sınıfı	239	105	344
Teknik Hizmetleri Sınıfı	84	48	132
Eğitim ve Öğretim Hiz.Sınıfı			0
Avukatlık Hizmetleri Sınıfı	4		4
Din Hizmetleri Sınıfı	0	1	1
Yardımcı Hizmetli	137	28	165
Sözleşmeli	11	11	22
<b>Toplam:</b>	<b>893</b>	<b>356</b>	<b>1.249</b>

## 5. SUNULAN HİZMETLER

### 5.1 Eğitim Hizmetleri

2014 yılında Üniversitemizde öğrenim gören öğrenci sayıları aşağıdaki tablodaki gibidir.

ÖĞRENCİ SAYILARI						
Birimler	Normal Öğretim		İkinci Öğretim		Toplam	
	Bayan	Erkek	Bayan	Erkek	Bayan	Erkek
Adalet Meslek Yüksekokulu	71	41			71	41
Beden Eğitimi ve Spor Yüksekokulu	117	286	18	63	135	349
Delice Meslek Yüksekokulu	57	61			57	61
Diş Hekimliği Fakültesi	196	120			196	120
Eğitim Fakültesi	1226	519	295	145	1521	664
Fatma Şenses Sosyal Bilimler Meslek Yüksekokulu	316	406	136	254	452	660
Fen-Edebiyat Fakültesi	1554	792	924	554	2478	1346
Güzel Sanatlar Fakültesi	93	90	9	46	102	136
Hacılar Hüseyin Aytemiz Meslek Yüksekokulu	45	223	14	98	59	321
Hukuk Fakültesi	340	407	279	355	619	762
İktisadi ve İdari Bilimler Fakültesi	1153	798	946	1043	2099	1841
Keskin Meslek Yüksekokulu	475	481	252	196	727	677
Kırıkkale Meslek Yüksekokulu	416	1951	207	1727	623	3678
Mühendislik Fakültesi	604	1246	372	1290	976	2536
Sağlık Bilimleri Fakültesi	835	312			835	312
Sağlık Hizmetleri Meslek Yüksekokulu	378	162	46	34	424	196
Tıp Fakültesi	435	308			435	308
Veteriner Fakültesi	141	256			141	256
Fen Bilimleri Enstitüsü	372	591			372	591
Sağlık Bilimleri Enstitüsü	109	134			109	134
Sosyal Bilimler Enstitüsü	593	1103			593	1103
Uzaktan Eğitim Merkezi	350	865			350	865
<b>TOPLAM:</b>	<b>9876</b>	<b>11152</b>	<b>3498</b>	<b>5805</b>	<b>13374</b>	<b>16957</b>
<b>GENEL TOPLAM:</b>	<b>30.331</b>					

### 5.2 Mali Hizmetler

Üniversitemiz mali iş ve işlemleri 5018 Sayılı Kamu Mali Yönetimi ve Kontrol Kanunu'nda tanımlanan harcama birimleri ile Strateji Geliştirme Dairesi Başkanlığınca yürütülmektedir.

## - **Mali Konuda Yürütülen Genel İşlemler**

Üniversitemizin 2014 yılı bütçesi başlangıç ödeneği 6512 sayılı 2014 Yılı Merkezi Yönetim Bütçe Kanunu ile 142.980.000,00 TL olarak belirlenmiştir. Yıl içerisinde gelir fazlası karşılığı-likit karşılığı ödenek eklemeleri, bağış ve yardımlar karşılığı yapılan ödenek kayıtları ve yedek ödenekten aktarılan ödeneklerle yıl sonunda toplam ödenek miktarımız 170.519.095,00TL'na ulaşmıştır. Bu ödeneğin 160.855.975,00TL'sı kullanılmıştır.

2014 yılında Üniversitemiz Strateji Geliştirme Dairesi Başkanlığınca, 4734 Sayılı Kamu İhale Kanunu ve 5018 Sayılı Kamu Mali Yönetimi ve Kontrol Kanunu çerçevesinde Üniversitemizin tüm harcama birimlerine ait 24 adet ihale dosyası ön mali kontrol çerçevesinde incelenmiş olup 2 dosya şartlı uygun görülmüş 3 ihale dosyasına ise uygun görüş verilmemiştir.

Maliye Bakanlığı Muhasebat Genel Müdürlüğünün 16 nolu Kişilerden Alacaklar Tebliği gereğince Kişilerden Alacakların Takibi, Tahsili ve Terkinine ilişkin işlemler (istifa, emeklilik, göreve son verme, askerlik vb.) takip edilmiş 2014 yılı sonu itibariyle 229.869,77TL alacak 2014 mali yılında tahsil edilmiştir.

Üniversitemiz Strateji Geliştirme Dairesi Başkanlığınca 2014 yılı boyunca bütçe emaneti, emekli kesenekleri, yevmiye, avans, kredi, ay sonu ve yılsonu hesapları, vergi borcu, beyannameler ile ödenek aktarma, yeni tertip açılması, ödenek gönderme belgesi vb. e-bütçe sisteminin işlemleri, maaş, işçi ücretleri, ek ders, fazla mesai, özlük haklarına ilişkin ödemeler ile yolluk, tedavi, elektrik, su, telefon, doğalgaz, tarifeye bağlı ödemeler, ilan ve sigorta giderleri mahkeme harç ve yargılama giderlerine ait ödeme emri belgelerinin doğrudan kontrol edilerek say2000i sistemine girilmesi, muhasebe kayıtlarının tutulması, yazışmalar ile banka vezne hizmetleri ve ödeme işlemleri ile Taşınır Mal Yönetmeliği gereğince Üniversitemiz birimlerinin taşınır giriş ve çıkış kayıtları yapılmıştır.

5018 sayılı Kamu Mali Yönetim ve Kontrol Kanunu'nun ilgili maddeleri gereğince, 2014 yılı performans programı, 2014 mali yılı bütçesi ayrıntılı finansman programı teklifi, üniversitemiz 2013 yılı idare faaliyet raporu, 2013 yılı yatırım izleme ve değerlendirme raporu, 2013 yılı kesin hesap kanun tasarısı, üçer aylık yatırım izleme raporları, kurumsal mali durum ve beklentiler raporu, Üniversitemiz 2015-2017 yılı bütçe teklifi ve yatırım bütçe teklifi hazırlanarak ilgili kurumlara gönderilmiştir.

## - **Bütçe İşlemleri**

Üniversitemiz 2014 yılı bütçesi 6512 Sayılı Merkezi Yönetim Bütçe Kanunu'nda 142.980.000,00 TL olarak belirlenmiştir. Bütçeler tahmini olarak hazırlanmış olduğundan yıl içinde ortaya çıkabilecek yeni ihtiyaçlar ve öngörülemeyen durumlar nedeniyle bütçe ödeneklerinde değişikliğe gidilmesi gerekebilmektedir. Bütçe ödeneklerinde ihtiyaç duyulan bu değişiklikler gerek bütçe kanunu gerekse de bütçe uygulama talimatları çerçevesinde gerçekleştirilmektedir.

Bütçe uygulama sürecinde sıklıkla başvurduğumuz bütçe işlemleri; ayrıntılı finansman programının değiştirilmesi suretiyle ödeneklerin serbest bırakılması, ayrıntılı finansman programının revize edilmesi, bir önceki yıldan devreden likit fazlası tutardan ödenek eklemesi yapılması, bütçe içinde bir tertipten diğer bir tertibe ödenek aktarılması, yedek ödenekten ödenek aktarılması gibi işlemlerdir. Üniversitemiz harcama birimlerinin ihtiyaç ve talepleri doğrultusunda gerçekleştirilen bu işlemlerin bir kısmı bütçe kanunu ve bütçe uygulama talimatlarıyla verilen yetkiler sonucu idareimizce gerçekleştirilmektedir bir kısmı da yapılan talep sonucu Maliye Bakanlığı tarafından sonuçlandırılmıştır.

### 5.3 Sağlık-Kültür-Spor Hizmetleri

#### - Sağlık Hizmetleri

2014 yılında 42 öğrenci, 7 personel ve 10 personel yakını olmak üzere 69 kişiye psikolojik danışmanlık hizmeti verilmiştir. Danışanlarla 1-10 oturumda, yaklaşık 50 şer dakikalık, toplamda 149 görüşme yapılmıştır. Danışmanlık hizmetlerinin dışında isteyen danışanları farklı meslek elemanlarına yönlendirme hizmeti verilmiştir.

Danışanların %60.9'u (42) kadın ve %39.1'i (27) erkektir.

Danışmanlık Hizmetine Başvuranların Cinsiyeti	Başvuran Kişi Sayısı	Cinsiyetlerine Göre Başvurma Oranları (%)
Kadın	42	60.90
Erkek	27	39.10
<b>Toplam</b>	<b>69</b>	<b>100</b>

Danışanların yaş dağılımı; 6-10 yaş (2 kişi), 11-15 yaş (3 kişi), 16-20 yaş (5 kişi), 21-25 yaş (51 kişi), 26-30 yaş (2 kişi), 31-35 yaş (1 kişi), 36-40 yaş (2 kişi), 41-45 yaş (3 kişi) şeklindedir.

Danışmanlık Hizmetine Başvuranların Yaş Aralığı	Başvuran Kişi Sayısı	Yaş Gruplarına Göre Başvurma Oranları
06-10	2	2,90
11-15	3	4,35
16-20	5	7,25
21-25	51	73,90
26-30	2	2,90
31-35	1	1,45
36-40	2	2,90
41-45	3	4,35
<b>Toplam</b>	<b>69</b>	<b>100</b>

Danışanların eğitim ve çalışma durumuna göre dağılımları, ilköğretim 2, orta öğretim 3, edebiyat 5, sınıf öğretmenliği 4, mütercim tercümanlık 3, hukuk 8, inşaat mühendisliği 2, adalet 1, kamu yönetimi 5, tıbbi dokümantasyon ve sekreterlik 2, uluslararası ilişkiler 7, iktisat 7, sağlık yönetimi 1, PDR 3, dış hekimliği 1, matematik 4, istatistik 4 ve personel 7 kişi şeklindedir.

Danışmanlık Hizmetine Başvuranların Bölümlere Göre Dağılımı	Başvuran Kişi Sayısı	Bölümler İtibariyle Başvuru Oranları
İlköğretim	2	2,90
Orta Öğretim	3	4,35
Edebiyat	5	7,25
Sınıf Öğretmenliği	4	5,80
Mütercim Tercümanlık	3	4,35
Hukuk	8	11,59
İnşaat Mühendisliği	2	2,90
Adalet	1	1,45
Kamu Yönetimi	5	7,25
Tıbbi Dokümantasyon ve Sekreterlik	2	2,90
Uluslararası İlişkiler	7	10,14
İktisat	7	10,14
Sağlık Yönetimi	1	1,45
PDR	3	4,35
Dış Hekimliği	1	1,45
Matematik	4	5,80
İstatistik	4	5,80
Personel	7	10,14
<b>Toplam:</b>	<b>69</b>	<b>100</b>



Danışanların başvuru nedenlerine göre dağılımları, 12 kişi depresyon, 7 kişi aile içi iletişim, 2 kişi okul fobisi, 2 kişi okb, 6 kişi arkadaşlık ilişkileri, 6 kişi eğitime dair problemler, 4 kişi dikkat dağınıklığı, 6 kişi ders çalışma ile ilgili problemler, 1 kişi hipokondriazis, 5 kişi uyku problemleri ve 18 kişi stres şeklindedir.

<b>Danışmanlık Hizmetine Başvuru Nedenleri</b>	<b>Başvuran Kişi Sayısı</b>	<b>Başvuru Nedenlerine Göre Oranlar (%)</b>
Depresyon	12	17,39
Aile İçi İletişim	7	10,14
Okul Fobisi	2	2,90
OKB	2	2,90
Arkadaşlık İlişkileri	6	8,70
Eğitime Dair Problemler	6	8,70
Dikkat Dağınıklığı	4	5,80
Ders Çalışma İle İlgili Sorunlar	6	8,70
Hipokondriazis	1	1,45
Uyku Problemleri	5	7,25
Stres	18	26,09
<b>Toplam:</b>	<b>69</b>	<b>100</b>

2014 yılında hazırlanmış olan broşürler, internet bağımlılığı, zaman yönetimi, sigara bağımlılığı, ergenlik dönemi, depresyon, psikolojik danışma ve rehberlik hizmetleri birimi tanıtım broşürü ve alkol bağımlılığı konularındadır. Konular dönem içerisinde danışmaya başvurma nedenlerine göre ve üniversitelerde yapılan araştırmalarda tespit edilen, görülme sıklığı fazla olan problemler arasından seçilerek belirlenmektedir.

Psikolojik danışma ve rehberlik hizmetleri birimi internet sitesi içeriği yenilenmiştir.

05.03.2014 ve 21.05.2014 tarihleri arasında Sosyoloji 1. sınıftan 10 öğrenciye kadın haklarına yönelik farkındalık eğitimi verilmiştir. Eğitim 10 hafta ve 1'er saatlik oturumlar şeklinde gerçekleştirilmiştir.

#### - **Kültür Hizmetleri**

##### **Teknik Geziler**

28 Şubat 2014 tarihinde Üniversitemiz Endüstri Mühendisliği Bölümü öğrencileri Konya Torcu Şeker Fabrikasına teknik gezi düzenlemiştir.

07-08 Mart 2014 tarihlerinde Delice Meslek Yüksekokulu Müdürlüğü, Veterinerlik Bölümü Laborant ve Veteriner Sağlık Programı öğrencileri Mersin’de yapılan 9.Uluslararası Tarım Fuarına teknik gezi düzenlemişlerdir.

17-18 Mart 2014 tarihlerinde Üniversitemiz İktisat Topluluğu öğrencileri İstanbul Borsasına borsa hakkında bilgi almak ve yerinde görmek amacıyla teknik gezi düzenlemişlerdir.

21 Mart 2014 tarihinde Üniversitemiz Endüstri Mühendisliği Bölümü öğrencileri Ankara-Kazan’da faaliyet gösteren Yayla Bakliyat A.Ş. Fabrikasına teknik gezi düzenlemişlerdir.

17-20 Nisan 2014 tarihlerinde Üniversitemiz Fizyoterapi ve Rehabilitasyon Topluluğu Dokuz Eylül Üniversitesi tarafından düzenlenen “II Ulusal Fizyoterapi ve Rehabilitasyon Öğrenci Kongresi” ne katılmak amacıyla İzmir’e teknik gezi düzenlemişlerdir.

24-25 Nisan 2014 tarihlerinde Üniversitemiz Öğrenci Konseyi Çanakkale Savaşlarının yıldönümü töreni kapsamında “Ata’nın Yolunda 57. Alay Yürüyüşü” ve Conk Bayırı Atatürk Anıtı önünde düzenlenen törene katılmışlardır.

1 Mayıs 2014 tarihinde Üniversitemiz Fen-Edebiyat Fakültesi Tarih Bölümü öğrencileri Kırıkkale’deki tarihi yerlere teknik gezi düzenlemişlerdir.

2-4 Mayıs 2014 tarihlerinde Üniversitemiz KÜBİT Topluluğu Ege Üniversitesi tarafından düzenlenen BÖTE kurultayı için İzmir’e teknik gezi düzenlemişlerdir.

8-10 Mayıs 2014 tarihlerinde Üniversitemiz Bilimsel Araştırma Topluluğu İstanbul Üniversitesi tarafından düzenlenen XVI. Uluslararası Veteriner Hekimliği Öğrencileri Bilimsel Araştırma Kongresi için teknik gezi düzenlemişlerdir.

9 Mayıs 2014 tarihinde Üniversitemiz İnşaat Mühendisliği Topluluğu Kırıkkale Hacılar Kapulukaya Barajı, İçme Suyu Arıtma Tesisi ve Baştaş Hazır Beton Santraline teknik gezi düzenlemişlerdir.

9 Mayıs 2014 tarihinde Üniversitemiz Dünya Gençlik ve Kardeşlik Topluluğu Safranbolu-Bartın-Amasra’ya teknik gezi düzenlemişlerdir.

12 Mayıs 2014 tarihinde Üniversitemiz Elektrik-Elektronik Topluluğu Ankara’ya teknik gezi düzenlemişlerdir.

12-13 Mayıs 2014 tarihlerinde Üniversitemiz Sağlık Bilimleri Topluluğu Hacettepe Üniversitesi tarafından düzenlenen I. Ulusal Çocuk Gelişimi Öğrenci Kongresi için Ankara’ya teknik gezi düzenlemişlerdir.

14 Mayıs 2014 tarihinde Üniversitemiz Metalurji ve Malzeme Mühendisliği Topluluğu Ankara’ya teknik gezi düzenlemişlerdir.

6 Mayıs 2014 tarihinde Üniversitemiz Makine Mühendisliği Topluluğu Karabük Demir-Çelik ve Ticaret A.Ş.’ne teknik gezi düzenlemişlerdir.

16 Mayıs 2014 tarihinde Üniversitemiz Araştırma-Geliştirme Topluluğu Ankara Büyükşehir Belediyesinin yapmakta olduğu ANKAPARK rekrasyon alanına teknik gezi düzenlemişlerdir.

16 Mayıs 2014 tarihinde Üniversitemiz Makine Mühendisliği Topluluğu Kocaeli-Gölcük'de bulunan Ford Otosan A.Ş.'ne teknik gezi düzenlemişlerdir.

16-19 Mayıs 2014 tarihlerinde Üniversitemiz Tarih Topluluğu tarih dersi kapsamında uygulamalı eğitim almak amacıyla Edirne ve Çanakkale'ye teknik gezi düzenlemişlerdir.

17-20 Mayıs 2014 tarihleri arasında Üniversitemiz Matematik ve Oyun Topluluğu Yıldız Teknik Üniversitesinde düzenlenen İstatistik Kolokyumu'na katılmışlardır.

Üniversitemiz Hayvan Psikolojisi ve Eğitimi Topluluğu 23-26 Ekim 2014 tarihleri arasında İstanbul Pet Fuarı ve Çiftlikte yapılan eğitim gösterisi ve seminer programına katılmışlardır.

Üniversitemiz İnşaat Mühendisliği Topluluğu 24 Ekim 2014 tarihinde ATO Kongre ve Sergi Sarayına teknik gezi düzenlemişlerdir.

Üniversitemiz Kırıkkale ve Yöresi Tarih Araştırmaları Merkezi (KATAM) Müdürlüğü ve Tarih Topluluğu 29 Ekim 2014 tarihinde Yahşihan, Keskin, Karakeçili ve Çelebi İlçelerine günü birlik tarihi eserleri inceleme ve tanıtımı gezisi düzenlenmiştir.

Üniversitemiz Metalurji ve Malzeme Mühendisliği Topluluğu üyeleri 6 Kasım 2014 tarihinde Ankara-Sincan'da bulunan AKDAŞ Döküm Sanayi Ticaret A.Ş.'ne teknik gezi düzenlemişlerdir.

Üniversitemiz Araştırma-Geliştirme Topluluğu, 21 Kasım 2014 Eskişehir'de bulunan TUSAŞ Motor Sanayi, Hisarlar A.Ş. ve Anadolu Üniversitesi'nin mühendislik faaliyetlerini gözlemlemek üzere teknik gezi düzenlemişlerdir.

Üniversitemiz Fotoğraf Topluluğu öğrencileri 22 Kasım 2014 tarihinde fotoğraf çekimi gerçekleştirmek amacıyla, Eskişehir iline teknik gezi düzenlemişlerdir.

Üniversitemiz Metalurji ve Malzeme Mühendisliği Topluluğu öğrencileri 1 Aralık 2014 tarihinde Kaynak Tekniği ile Talaşlı İmalat dersleri kapsamında uygulamayı yerinde görmek amacıyla, Ankara ilinde bulunan Şeker Fabrikasına teknik gezi düzenlemişlerdir.

Üniversitemiz Uluslararası İlişkiler Topluluğu öğrencileri 9 Aralık 2014 tarihinde iç politika hakkında bilgi sahibi olmak amacıyla, Türkiye Büyük Millet Meclisinde grubu bulunan siyasi partilerin Genel Merkezlerine teknik gezi düzenlemişlerdir.

Üniversitemiz Siyaset Bilimi ve Kamu Yönetimi Topluluğu öğrencileri, 18 Aralık 2014 tarihinde AKP, CHP, MHP genel merkezleri ve TBMM'ne teknik gezi düzenlemişlerdir.

Üniversitemiz Endüstri Mühendisliği Topluluğu öğrencileri 18 Aralık 2014 tarihinde Fırat Mühendislik Ltd. Şirketine teknik gezi düzenlemişlerdir.

Üniversitemiz Ortadoğu Sosyolojik Araştırmalar Topluluğu öğrencileri 21 Aralık 2014 tarihinde Ankara'ya teknik gezi düzenlemişlerdir.

- Öğrenci Görevlendirmeleri

TARİH	ETKİNLİK	YER	KATILIMCI
01-02/03/2014	Dağ Bisikleti Yarışması	İzmir	Bisiklet Topluluğu
15-16/03/2014	Yıldız Savaşları yarışması	İstanbul	Mekatronik Topluluğu
05-07/04/2014	Genel Kurul Toplantısı	Adana	TurkMSIC Topluluğu
10-12/04/2014	İTÜRO Robot Yarışması	İstanbul	Mekatronik Topluluğu
12-19/04/2014	Cernek Kuş Halkalama	Samsun	Biyoloji ve Çevre Topluluğu
16-17/04/2014	Sağlık Yönetimi Öğrenci Kongresi	İstanbul	Sağlık Yönetimi Topluluğu
18-20/04/2014	4. Ulusal Tıp Öğrenci Kongresi	Trabzon	Bilimsel Araştırmalar Topluluğu
25-27/04/2014	Ulusal Kardiyoloji ve Kalp Damar Cerrahisi	Denizli	Tıp Fakültesi Araştırmalar Topluluğu
28-30/04/2014	Sosyoloji Öğrencileri Kongresi	Aydın	Sosyal Araştırmalar Topluluğu
02-04/05/2014	8. Ulusal Tıp Kongresi	Edirne	Tıp Fakültesi Araştırmalar Topluluğu
02-04/05/2014	Türkçe Düşünce Çalıştayı	Isparta	Türkçe Topluluğu
03-04/05/2014	Robot Yarışması	Antalya	Mekatronik Topluluğu
03-04/05/2014	Sayokan Türkiye Şampiyonası	Sivas	Sayokan Topluluğu
03-04/05/2014	14. Türkiye Felsefe Öğrenci Kongresi	Ankara	Felsefe Topluluğu
04-05/05/2014	Yarının Liderleri Projesi Toplantısı	Ankara	Öğrenci Konseyi
08-10/05/2014	Bilimsel Araştırmalar Kongresi	İstanbul	Bilimsel Araştırmalar Topluluğu
15-16/05/2014	Robot Günleri	Isparta	Mekatronik Topluluğu
11-17/08/2014	Formula G-Elektromobil Yarışı	Kocaeli	Makine Mühendisliği Topluluğu
11-17/08/2014	Formula G-Elektromobil Yarışı	Kocaeli	Elek-Elktrnik Mühendisliği Topluluğu
25-26/10/2014	İZTECH-2014 Yarışması	İzmir	Mekatronik Topluluğu

## Öğrenci Topluluklarımız

NO	TOPLULUĞUN ADI	ÜYE SAYISI	NO	TOPLULUĞUN ADI	ÜYE SAYISI
1	Araştırma-Geliştirme Topluluğu	30	26	Kızılay Topluluğu	23
2	Atatürkçü Düşünce Topluluğu	10	27	Kritik Analitik Düşünme Topluluğu	32
3	Beslenme ve Diyetetik Topluluğu	41	28	Kuzey Kafkasya Araştırma Topluluğu	37
4	Beşiktaşlılar Topluluğu	40	29	Makine Mühendisliği Topluluğu	63
5	Bilgisayar Mühendisliği Topluluğu	61	30	Matematik ve Oyun Topluluğu	26
6	Bilim Kültür ve Sanat Topluluğu	130	31	Mekatronik Topluluğu	45
7	Bilişim Topluluğu (KUBİT)	69	32	Metalurji ve Malzeme Topluluğu	29
8	Bisiklet Topluluğu	32	33	Okçuluk Topluluğu	30
9	Dans Topluluğu	34	34	Ortadoğu Sosyolojik Araştırmalar Topl.	26
10	Dünya Gençlik ve Kardeşlik Topluluğu	127	35	Psikolojik Danışmanlık ve Rehberlik Top.	159
11	Ekonometri Topluluğu	56	36	Rota Topluluğu	42
12	Elektirik-Elektronik Mühendisliği Topl.	52	37	Sağlık Yönetimi Topluluğu	90
13	Endüstri Mühendisliği Topluluğu	43	38	Sayokan Topluluğu	43
14	Fen ve Teknoloji Topluluğu	32	39	Sinema ve Tiyatro Topluluğu	40
15	Fizyoterapi ve Rehabilitasyon Topl.	76	40	Siyaset Bilimi ve Kamu Yönetimi Top.	41
16	Fotoğraf Topluluğu	40	41	Tarih Topluluğu	33
17	Genç Bakış Topluluğu	54	42	Tıp Fakültesi Araştırmalar Topluluğu	51
18	Genç Tema Topluluğu	46	43	Toplum Gönüllüleri Topluluğu	64
19	Halk Bilimi Topluluğu	86	44	TürkMSIC Topluluğu	28
20	Halk Oyunları Topluluğu	24	45	Türk Dünyası Araştırmaları Topluluğu	23
21	Hayvan Psikolojisi ve Eğitimi Top.	45	46	Türkçe Topluluğu	295
22	Hukuk ve Adalet Topluluğu	69	47	Ultraslan Topluluğu	21
23	İktisat Topluluğu	20	48	Uluslar Arası İlişkiler Topluluğu	26
24	İnsan Hakları ve Araştırma Topluluğu	33	49	Veteriner Fak.BilimselArş.Topluluğu	31
25	İnşaat Mühendisliği Topluluğu	22	50	Yaşam Bilimleri Topluluğu	32

- **Spor Hizmetleri**

TARİH	ORGANİZATÖR	ETKİNLİK	YER
03/03/2014	Basketbol Federasyonu- Spor Genel Müdürlüğü	ÜNİLİG	İstanbul
09-14/03/2014	Üniversite Sporları Federasyonu	Futbol 1. Lig	Antalya
10/03/2014	Basketbol Federasyonu- Spor Genel Müdürlüğü	ÜNİLİG	Adana
10-13/03/2014	Üniversite Sporları Federasyonu	Türkiye Hokey Şampiyonası	Bolu
14/03/2014	Basketbol Federasyonu- Spor Genel Müdürlüğü	ÜNİLİG	İstanbul
16-25/03/2014	Üniversite Sporları Federasyonu	Tenis 1. Lig	Antalya
22-27/03/2014	Üniversite Sporları Federasyonu	Badminton 1. Lig	Antalya
1-5/04/2014	Üniversite Sporları Federasyonu	Salon Futbolu Şampiyonası	Kırşehir
09/04/2014	Basketbol Federasyonu- Spor Genel Müdürlüğü	ÜNİLİG	Ankara
09-13/04/2014	Üniversite Sporları Federasyonu	Boks Şampiyonası	Hatay
11-13/04/2014	Üniversite Sporları Federasyonu	Badminton Turnuvası	Ankara
16-17/04/2014	Üniversite Sporları Federasyonu	Grekoromen Güreş Şampiyonası	Afyon
19-20/04/2014	Üniversite Sporları Federasyonu	Serbest Stil Güreş Şampiyonası	Afyon
22-26/04/2014	Üniversite Sporları Federasyonu	Halk Dansları Şenliği Yarışması	Gaziantep
22-27/04/2014	Üniversite Sporları Federasyonu	MuayThai Türkiye Şampiyonası	Muğla
26-29/04/2014	Üniversite Sporları Federasyonu	Türkiye Taekwondo Şampiyonası	Kahramanmaraş
06-08/05/2014	Karabük Üniversitesi	Futbol Tenisi Müsabakaları	Karabük
30/10/2014	Basketbol Federasyonu- Spor Genel Müdürlüğü	ÜNİLİG	Samsun
11/11/2014	Basketbol Federasyonu- Spor Genel Müdürlüğü	ÜNİLİG	Konya
02-06/12/2014	Üniversite Sporları Federasyonu	Hentbol 2. Lig	Amasya
11/12/2014	Basketbol Federasyonu- Spor Genel Müdürlüğü	ÜNİLİG	Kocaeli
16-20/12/2014	Üniversite Sporları Federasyonu	Voleybol 2. Lig	Karabük

## 5.4 Öğrenci ve Personel Hizmetleri

Üniversitemiz öğrenci hizmetleri başta Öğrenci İşleri Dairesi Başkanlığı olmak üzere akademik birimlerdeki öğrenci işleri şubeleri tarafından yerine getirilmektedir. Bu çerçevede sunulan hizmetler genel olarak şu şekildedir; öğrenci bilgi otomasyonu kayıt kabul işlemleri, kimlik basım işlemleri, harçlar, burs, kredi yazışmaları, yatay geçiş, dikey geçiş kontenjan taleplerinin hazırlanması ve sonuçlandırılması, transferle gelen öğrencilerin intibak formlarının takibi ve ofis otomasyona girilmesi, çift anadal, yan dal, özel öğrenci, farabi, erasmus öğrencilerinin otomasyona girilmesi, diploma ve eklerine ait hazırlık ve onay işlemleri, kredi yurtlar kurumu ve diğer kurumlarla öğrencilerle ilgili yazışmalar, öğrenci durum belgelerinin düzenlenmesi, transkript belgelerinin düzenlenmesi, başarı oranlarının hazırlanması, özel yetenek ön kayıtlarının alt yapısı ve ön kayıt kabullerinin yapılması, yüzdeler sıralamalarına giren öğrencilerin takibi ve sonuçlandırılması, öğrencilere ve diğer paydaşlarımız olan üniversitelere, kamu kurumları ile olan yazışmaların takibi ve sonuçlandırılması, pedagojik formasyon öğrencilerine ait kayıt, kabul ve diğer işlemlerin takibi.

Üniversitemiz akademik, idari, sözleşmeli personelin kadro, atama, özlük, hizmet içi eğitim, yurtiçi yurtdışı görevlendirmeler vb. hizmetler ile personel otomasyon programı iş ve işlemleri Personel Dairesi Başkanlığınca yürütülmektedir.

## 5.5 Kütüphane Hizmetleri

Kütüphanemiz, Üniversitemizin eğitim-öğretim faaliyetlerine katkıda bulunmak üzere; kullanıcı profilini de dikkate alarak kurumun ihtiyaçları doğrultusunda bilgi kaynaklarını sağlamayı, bunların teknik işlemlerini yapmayı, hızlı ve kolay erişimini temin etmeyi ve hizmetlerin kullanıcı merkezli planlamasını yapmayı görev edinmiştir. Bu kapsamda aşağıda sıralanan hizmetler sunulmuştur.

- ⇒ Kullanıcıların ihtiyaçları doğrultusunda basılı ve elektronik bilgi kaynakları sağlanmıştır,
- ⇒ Kullanıcıların bilgi ihtiyaçlarını karşılamak üzere, güncel bilgiye hızlı kolay şekilde ulaşımını sağlamak için gerekli çalışmaları yapılmıştır,
- ⇒ Ödünç verme, iade işlemleri yapılmıştır,
- ⇒ Kütüphaneler arası ödünç verme işlemleri yapılmıştır,
- ⇒ Kullanıcılara elektronik ortamda katalog tarama hizmeti sunularak; kaynakların taranması, süresinin uzatılması ve ayırtma işlemlerinin yapılması sağlanmıştır,
- ⇒ Kütüphane kaynaklarına kampus dışından erişimi sağlanmıştır,
- ⇒ Kullanıcılara kütüphane kullanımı ve kaynakları ile ilgili eğitimler düzenlenmiştir,
- ⇒ Kütüphane hizmetleri ile ilgili duyurular yapılmıştır,
- ⇒ Kitap ve süreli yayınların cilt işlemleri yaptırılmıştır,
- ⇒ Kitap ve süreli yayın raflarının düzenlenmesi yapılmıştır,

- ⇒ Kütüphane koleksiyonundaki kaynakların uluslararası standartlara göre kataloglama ve sınıflaması yapılmıştır,
- ⇒ Kütüphaneye gelen yeni yayınlar duyurulmuştur,
- ⇒ Mesleki toplantılara katılımlar sağlanmış ve kütüphanecilik alanındaki gelişmeler sürekli olarak takip edilmiştir.
- ⇒ Kullanıcılara internet kullanımını hizmeti sunulmuştur,

## 5.6 Güvenlik Hizmetleri

Üniversitemiz güvenlik hizmetleri Genel Sekreterliğe bağlı Güvenlik Müdürlüğünün sorumluluğunda kadrolu personelin yanı sıra 2014 yılı için toplam 110 adet (adam/ay) özel güvenlik elemanı tarafından yürütülmüştür. Güvenlik Teşkilatımız, Üniversitemiz kampus alanı ve diğer bağlı birimlerinde güvenlik kamerası, el detektörü ve diğer yardımcı ekipmanla 24 saat görev yapmaktadır.

Üniversitemiz ve bağlı birimlerine ait “Sabotajlara Karşı Koruma Planları” ve sivil savunma servislerinde görevli personelin güncelleştirilmesi yapılarak her an göreve hazır olmaları sağlanmıştır.

## 5.7 İnternet Hizmetleri

2014 Yılı çerçevesinde başkanlığımızca gerçekleştirilen faaliyetler.

- ⇒ Üniversitemizin ULAKBİM ile arasındaki mevcut 150Mb/s olan internet hızı 250Mb/s yükseltilmiştir.
- ⇒ Merkezi internet güvenlik donanım ve yazılım sistemi yenilenmiştir.
- ⇒ Sanal Sunucularımızın tamamı lisanslanmıştır.
- ⇒ 120 adet bilgisayar lisanslarıyla birlikte alınmış ve kullanıcıların hizmetine sunulmuştur.
- ⇒ Sağlık Yerleşkesi’ne internet hizmeti sağlanmıştır.
- ⇒ Kablosuz internet (Wi-Fi) hizmetinin kapsama alanının genişlemesi için 50 olan AP sayısı 100’e çıkarılmıştır.
- ⇒ Sunucuların yedeklenmesi için donanım ve yazılım sistemi alınarak faaliyete geçirilmiştir.
- ⇒ Yeni öğrenci işleri otomasyon sistemine geçilmiştir.
- ⇒ Alınan IPv6 aralığının alt ağlara işlemi tamamlanmış olup, en az bir servisin IPv6’ya geçirilmesi çalışmaları devam etmektedir.
- ⇒ EBYS altyapı hazırlıkları yapılarak 2015 yılında hizmet verir hale getirilmiştir.
- ⇒ Yıl içerisinde Teknik servisimize Hizmet talep başvurusu formu ile yapılan bilgisayar ve çevre üniteleri (yazıcı, tarayıcı, monitör vb.) sorunlarına gerekli müdahaleler yapılmış ve aşağıda detayları gösterilen işler sonuçlandırılmıştır.



<b>Faaliyet</b>	<b>Sayısı</b>
Format Atılan Bilgisayar	186
Bilgileri Alınıp Yedeklen	52
Yerinde Kontrol Edilen Bilgisayar, Yazıcı, İnternet Kablosu V.B.	57
Hard Disk Tamiri	23
Kasa İçi Tozların Temizlenmesi	76
Bozulan Parçaların Birimiz Yedek Parçaları İle Takviyesi Veya Tamiri	73
Bozulan Parçaların İlgili Birimlerden Temin Edilmesi Ve Montajı	44
Bilgisayara Windows İşletim Sistemi Haricinde Program Yüklenmesi	415
Windows İşletim Sistemi Tamirâtı	82
Kontrol Edilip Garantiye Gönderilen Bilgisayar	7
Kasa İçerisinde Ufak Sorunlardan Kaynaklanan Problemler	110
<b>TOPLAM:</b>	<b>1125</b>

## 5.8 Temizlik Hizmetleri

Üniversitemiz temizlik hizmeti, hizmet alımı yoluyla özel firmalara yaptırılmaktadır. İhale işlemlerini İdari ve Mali İşler Dairesi Başkanlığımız yürütmüş olup 2013 yılında gerçekleştirilmiştir. Fakülte, Enstitü ve Yüksekokulların hizmet binaları ile derslik, amfi, laboratuvar vb. ünitelerin temizlik ve bakım hizmetleri (150 kişi/ay) hizmet alımı şeklinde yürütülmektedir.

Temizlik hizmeti giderlerinin tamamı Üniversitemiz öz gelir ve hazine yardımlarından sağlanan bütçe ödeneklerinden karşılanmaya devam edilmiştir.

## 5.9 Beslenme Hizmetleri

Ulusal sağlık politikalarının temel hedefi sağlıklı topluma ulaşmaktır, sağlıklı bir topluma ulaşma noktasında da sağlıklı beslenmenin payı çok büyüktür. Beslenmede amaç; bireyin, yaşına, cinsiyetine, çalışma ve özel durumlarına göre ihtiyaç duyduğu enerjiyi ve çok çeşitli besin öğelerinin her birini yeterli miktarlarda sağlamaktır.

Kırıkkale Üniversitesi olarak 2014 yılı içerisinde sağlıklı topluma ulaşma amacı çerçevesinde; Üniversitemizde eğitim görmekte olan öğrencilerimizin büyüme ve gelişmesini tamamladığı ileriye dönük beslenme alışkanlıklarının yerleştiği üniversite döneminde sağlıklı beslenme alışkanlıkları kazanmasını sağlamak ve ihtiyaçları olan tüm besin öğeleri ve enerjiyi alabilecekleri sağlıklı ve çeşitli menüler hazırlandı. Menüler her ay mevsim şartları, öğrenci ve

personelin ihtiyaları gz nnde bulundurularak ve ğrencilere yapılan anketler de deęerlendirilerek Őikayetler ve talepler doęrultusunda dzenlendi.

Yemeęin lezzeti ve eřitlilięi kadar saęlıklı ve hijyenik koŐullarda retilmesi de nemlidir bu yzden; yemekhane ve kantinlerin saęlıklı, dzenli ve hijyenik koŐullarda hizmet verilmesi iin gerekli denetim ve kontrolleri yapıldı. Veterinerlik fakltesi aracılıęıyla etlerin mikrobiyolojik ve serolojik testleri yapılarak etlerin denetimi ve gvenlięi saęlandı. niversitede yemek hizmeti veren Őirket personeli ve niversitede grev yapan aŐçı ve mutfak ekibine “İŐ Gvenlięi- İŐ Kazaları ve Hijyen” eęitimleri verildi. Bu eęitimlerde “yemekhane de yaŐanacak iŐ kazalarının nedenleri ve nlemleri”, “yemekhane, mutfak ve personel hijyeni ve uygulanmaları” konuları ayrıntılarıyla anlatıldı.

Diyet poliklinięine doktor kontrolnden getikten sonra sonularıyla baŐvuran personele, personel yakınlarına ve ğrencilere; beslenme alıŐkanlıkları, yaŐ, cinsiyet, boy, vcut aęırlıęı, fiziksel aktivite gibi zellikleri gz nne alınarak diyet eęitimleri vererek belirli aralıklarla takip edildi.

niversite dnemi vcudun Őekillenmesinin tamamlandıęı, grsellięe nemin arttıęı bir dnem olduęu iin ğrenciler beslenme poliklinięimize zellikle zayıflama konusunda sıkça baŐvurmaktadırlar. Her yıl gzden geirilerek zenle diyet kitapıkları hazırlanmakta ve bireysel alıŐkanlıklarına zel diyetler verilmektedir. ğrencilere diyet gerekli grlmedięi takdirde saęlıklı beslenme eęitimleri vermek amacıyla eřitli broŐrler hazırlanmıŐtır. Bu dnemde hazırlanan broŐrmz ise “niversite Genlięinde Beslenme BroŐr” dr.

Beslenme poliklinięimizde bu dnem ierisinde toplamda 433 grŐme yapılmıŐtır. Konu daęılımı aŐaęıdaki gibidir;

Beslenme Biriminde Yapılan GrŐmelerin Konusu	BaŐvuran KiŐi Sayısı	Yzdelik Oranları
Zayıflama Diyeti	78	19,21
Beslenme Eęitimi	18	4,43
Kilo Aldırıcı Diyet	22	5,42
Az Yaęlı Az Kolesteroll Diyet	10	2,46
Diyabet Diyeti	28	6,90
Protein Diyeti	10	2,46
Kontrol GrŐmeleri	240	59,11
<b>Toplam:</b>	<b>406</b>	<b>100</b>

Poliklinięimize baŐvuran ğrenci, personel, personel yakını daęılımı da aŐaęıdaki gibidir.

Statü	Başvuran Kişi Sayısı	Yüzdellik Oranları
Öğrenci	260	64,04
Personel	111	27,34
Personel Yakını	35	8,62
<b>Toplam:</b>	<b>406</b>	<b>100</b>

Üniversitemiz tarafından basında “Ramazanda Beslenme Önerileri” konusunda bir haber yayınlanmıştır. Haberde ramazanın yaz aylarına denk gelmesiyle uzayan açlık süresiyle nasıl başa çıkılacağı, yeterli ve dengeli beslenmek için iftar ve sahurda neler yapılabileceği ayrıntılı anlatılmıştır.

## 6. YÖNETİM ve İÇ KONTROL SİSTEMİ

Üniversitemizde uygulanan iç kontrol ve ön mali kontrol sistemi, 5018 Sayılı Kamu Mali Yönetimi ve Kontrol Kanununun 55, 56, 57 ve 58. maddelerinde tanımlanan iç kontrol sistemi ile “İç Kontrol ve Ön Mali Kontrole İlişkin Usul ve Esaslar” çerçevesinde yürütülmektedir.

İç Kontrol ve Ön Mali Kontrole İlişkin Usul ve Esasların Tanımlar başlıklı 3. maddesinde;

“İç Kontrol; İdarenin amaçlarına, belirlenmiş politikalara ve mevzuata uygun olarak faaliyetlerin etkili, ekonomik ve verimli bir şekilde yürütülmesini, varlık ve kaynakların korunmasını, muhasebe kayıtlarının doğru ve tam olarak tutulmasını, malî bilgi ve yönetim bilgisinin zamanında ve güvenilir olarak üretilmesini sağlamak üzere idare tarafından oluşturulan organizasyon, yöntem, süreç ile iç denetimi kapsayan malî ve diğer kontroller bütünü, ” olarak;

“Ön Malî Kontrol: İdarelerin gelir, gider, varlık ve yükümlülüklerine ilişkin malî karar ve işlemlerinin; idarenin bütçesi, bütçe tertibi, kullanılabilir ödenek tutarı, harcama programı, finansman programı, merkezi yönetim bütçe kanunu ve diğer malî mevzuat hükümlerine uygunluğu ve kaynakların etkili, ekonomik ve verimli bir şekilde kullanılması yönlerinden yapılan kontrolünü ” kapsar, şeklinde tanımlanmıştır.

### **-İç Kontrole İlişkin Yetki ve Sorumluluklar;**

Üst yönetici olarak Rektörlük Makamı, Üniversitemizde iç kontrol sisteminin kurulması ve gözetilmesinden, harcama yetkilileri ise görev ve yetki alanları çerçevesinde idari ve mali karar ve işlemlere ilişkin olarak iç kontrolün işleyişinden sorumludur.

Mali Hizmetler Birimi (Üniversitemiz için Strateji Geliştirme Dairesi Başkanlığı) iç kontrol sisteminin kurulması, standartların uygulanması ve geliştirmesi konularında çalışmalar yapmakta ve ön mali kontrol faaliyetini yürütmektedir.

Muhasebe Yetkilisi, muhasebe kayıtlarının usulüne ve standartlara uygun, saydam ve erişilebilir bir şekilde tutulmasından sorumlu olup, görevini bu şekilde yerine getirmektedir.

### **-Ön Mali Kontrolün Kapsamı**

Ön mali kontrol, harcama birimleri tarafından yapılan kontroller ile Mali Hizmetler Birimi(Strateji Geliştirme Dairesi Başkanlığı) tarafından yapılan kontrollerden oluşmaktadır.

Ön Mali Kontrol görevi, yönetim sorumluluğu çerçevesinde harcama birimleri ve Mali Hizmetler Birimi(Strateji Geliştirme Dairesi Başkanlığı) tarafından yerine getirilmektedir. Mali karar ve işlemin uygun görülmesi halinde dayanak belgenin üzerine “Kontrol Edilmiş ve Uygun Görülmüştür” şerhi düşülmektedir veya yazılı görüş düzenlenmektedir.

Mali Hizmetler Birimi(Strateji Geliştirme Dairesi Başkanlığı) tarafından yapılacak ön mali kontrol; iç kontrol ve ön mali kontrole ilişkin usul ve esaslarda belirtilen kontroller ile Rektörlük Makamından alınan onay çerçevesinde bu birim tarafından yapılması öngörülen kontrollerden meydana gelmektedir.

Gelir, gider, varlık ve yükümlülüklerle ilişkin mali karar ve işlemler, harcama birimleri ve Mali Hizmetler Birimi(Strateji Geliştirme Dairesi Başkanlığı) tarafından idarenin bütçesi, bütçe tertibi, kullanabilir ödenek tutarı, ayrıntılı harcama veya finansman programları, merkezi yönetim bütçe kanunu ve diğer mevzuat hükümlerine uygunluk yönlerinden kontrol edilmektedir. Mali karar ve işlemler harcama birimi tarafından kaynakların etkili, ekonomik ve verimli bir şekilde kullanılması açısından da kontrol edilmektedir.

Üniversitemizin, ihale kanunlarına tabi olsun veya olmasın, harcamayı gerektirecek taahhüt evrakı ve sözleşme tasarılarından, tutarı 4734 Sayılı Kamu İhale Kanunu'nun 21/f bendinde belirtilen tutara eşit veya üzerinde mal ve hizmet alımları ile yapım işleri ön mali kontrole tabidir.

Üniversitemizde harcama tutarı ne olursa olsun, ödeme emrine bağlanmış harcamalar ödenmeden önce (personel maaşı, işçi ücretleri, elektrik, su, doğalgaz, telefon, vb. ödemeler hariç) Strateji Geliştirme Dairesi Başkanlığınca ön mali kontrole / mali kontrole tabidir.

Üniversitemiz bütçesinden ödeme yapılacak (BAP) projeler Strateji Geliştirme Dairesi Başkanlığınca ön mali kontrole / mali kontrole tabidir.

Üniversitemizde harcama öncesi San-Tez, Tübitak, Avrupa Birliği Hibe, Farabi, Erasmus vb. projeler de kontrole tabidir.

Ön mali kontrole tabi tutulacak işlemlerde Mali Hizmetler Biriminde(Strateji Geliştirme Dairesi Başkanlığı) yapılan kontrol sonucunda, mali karar ve işlemin uygun görülmesi halinde, yazılı görüş verilmektedir. Uygun görülmemesi halinde ise nedenleri açıkça belirtilen bir görüş yazısı yazılarak kontrole tabi karar ve işlem belgeleri eklemek suretiyle ilgili birimine gönderilmektedir. ,

### **-Kontrol Süreci**

Mali Hizmetler Biriminin(Strateji Geliştirme Dairesi Başkanlığı) görüş yazısı ilgili işlem dosyasında saklanmakta ve bir örneği de ödeme emri belgesine eklenmektedir.

Harcama birimlerimizde ise süreç kontrolü yapılmaktadır. Mali işlemlerin yürütülmesinde görev alanlar yapacakları işlemde önceki işlemleri de kontrol etmektedirler. Süreç kontrolünü sağlamak amacıyla mali işlemlerin akış şeması hazırlanmış ve üst yöneticinin onayı ile 'Kırıkkale Üniversitesi Ön Mali Kontrole İlişkin Usul Ve Esasları Yönergesi' yürürlüğe konulmuştur.

Harcama yetkilileri, yardımcıları veya hiyerarşik olarak kendisine en yakın üst kademe yöneticileri arasından bir gerçekleştirme görevlisini ödeme emri belgesini düzenlemekle görevlendirmişlerdir.

Ödeme emri belgesini düzenlemekle görevlendirilen gerçekleştirme görevlileri, ödeme emri belgesi ve eki belgeleri üzerinde ön mali kontrol işlemi yapmaktadırlar. Gerçekleştirme görevlileri tarafından yapılan kontroller sonucunda, ödeme emri belgesi üzerine "Kontrol Edilmiş ve Uygun Görülmüştür" şerhi düşülerek imzalanmaktadır.

### **-Kontrol Yetkisi**

Mali Hizmetler Biriminde(Strateji Geliştirme Dairesi Başkanlığı) ön mali kontrol yetkisi Mali Hizmetler Birimi yöneticisine (Strateji Geliştirme Dairesi Başkanı) aittir. Kontrol sonucunda düzenlenen yazılı görüş ve kontrol şerhleri Mali Hizmetler Birimi yöneticisi (Strateji Geliştirme Dairesi Başkanı) tarafından imzalanmaktadır.

Mali Hizmetler Biriminin(Strateji Geliştirme Dairesi Başkanlığı) ön mali kontrolüne tabi mali karar ve işlemlerin kontrolü, birimin iç kontrol alt birimi tarafından yerine getirilir.

Harcama birimlerinde ödeme emri belgesi ve eki belgeler üzerinde ön mali kontrol görevi ödeme emri belgesi düzenlemekle görevlendirilen gerçekleştirme görevlileri tarafından yerine getirilmektedir.

## II. AMAÇ VE HEDEFLER

---

### A. İDARENİN AMAÇ VE HEDEFLERİ

#### 1. İnsan Kaynakları Nicelik ve Niteliğini Sürekli Geliştirmek

- 1.1 "Eğiticilerin Eğitimi" türünde programlar oluşturup, akademik personelin bu programlara katılmalarını sağlamak.
- 1.2 Doktora sonrası araştırma kadrolarından ortak araştırma grupları oluşturulması
- 1.3 Tüm personelin eğitimi için kurum içi eğitim programı düzenlemek
- 1.4 Avrupa Birliği ülkelerindeki asgari yeterlilikleri sağlayacak şekilde personel eğitimleri düzenleyerek Avrupa Yüksek Öğretimi Alanına uyumu geliştirmek.
- 1.5 Lisansüstü eğitim programlarında öğretim üyelerinin sayıca artmasına bağlı olarak yeni yüksek lisans ve doktora programları açmak.
- 1.6 Ar-Ge destek personeli ihtiyaçlarını belirlemek ve yıllara yayarak AB kriterlerine uyumlu bir sayıya ulaşmak.
- 1.7 Araştırma performansını artırmak için bölüm/birimlerde araştırma görevlisi sayısının artırılması yönünde düzenlemeler yapmak
- 1.8 Yurt içi ve yurt dışı görevlendirmeleri arttırmak.
- 1.9 Akademik personelin yabancı dil düzeyini geliştirmek
- 1.10 Akademik ve idari personelin sayısını arttırmak
- 1.11 Akademik eğitimde çeşitliliği arttırmak.
- 1.12 Öğrencilerin piyasa beklentilerine uygun yetişmelerinin sağlanması
- 1.13 Üniversite-Halk temaslarında sosyal altyapı yetersizliklerini gidermek.

#### 2. Fiziksel Ve Teknolojik Altyapıyı Sürekli Güçlendirmek

- 2.1 Birimlerin hizmet binalarının inşaatlarını tamamlamak
- 2.2 Birimlerin ısıtma, ulaşım, aydınlatma, sulama, kanalizasyon, güvenlik ve peyzaj işlerini yapmak
- 2.3 Üniversitedeki eğitim öğretim ortamlarını çağdaş normlara uygun hale gelecek şekilde yenilemek ve oluşacak ihtiyaçları karşılamak

- 2.4 Üniversitedeki arařtırmaların, üniversite paydařlarının bölgenin önemli bir potansiyeli olan Kızılırmak'a ilgisini arttırmak
- 2.5 Merkez kampus ile Merkez kampus dışında bulunan Üniversite bina ve arazilerini iyileřtirmek/geliřtirmek
- 2.6 Teknolojik altyapıyı güçlendirmek
- 2.7 Elektronik Dokümantasyon Sistemini uygulamak

### **3. Eğitim-Öğretim Sürecinin Niteliğini Sürekli Geliřtirmek**

- 3.1 Programları ulusal ve uluslararası yeterlilikler çerçevesinde hazırlanan esaslara uygun hale getirmek ve eğitim öğretimde kalite güvence sistemini uluslararası standartlara ulařtırmak.
- 3.2 Programların kapsamını geliřtirmek ve disiplinler arası etkileşimi arttırmak
- 3.3 Yerel ve küresel ihtiyaçlar doğrutusunda yeni önlisans, lisans ve lisansüstü programlar açmak
- 3.4 Uluslararası ortak programlar açmak
- 3.5 Akademik personelin eğitim-öğretime ilişkin becerilerinin ve mesleki deneyimini arttırmak
- 3.6 Öğrencilere sunulan rehberlik/danışmanlık hizmetlerinin yeterliliğini sağlamak
- 3.7 Öğrencilerin sürekli gelişimini destekleyici faaliyetleri arttırmak
- 3.8 Üniversitemizde verilen yabancı dil eğitiminin etkinliğini arttırmak
- 3.9 Ders materyallerinin öğrencilere açık şekilde internet sitesinde yer almasını sağlamak
- 3.10 Lisans ve lisansüstü düzeyde öğrenci deęişim programlarına katılımı arttırmak
- 3.11 Uzaktan eğitimin etkinliğini arttırmak
- 3.12 Bölge ve ülkenin gereksinimlerine uygun, paydařlarımızın talep ettięi eğitim hizmetlerini karşılayacak şekilde sürekli eğitim sertifika programlarının çeşitliliğini arttırmak
- 3.13 Engelli öğrencilere sunulan eğitim hizmetlerinin yeterliliğinin arttırmak
- 3.14 Tüm paydařlardan sürekli dönütler alarak öğrenme-öğretme sürecinin niteliğini geliřtirmek
- 3.15 Lisans ve lisansüstü programların yabancı öğrenciler tarafından tercih edilebilirliğini arttırmak

**4. Arařtırma ve Geliřtirme Kalitesi Srekli Geliřtirilerek Ulusal ve Uluslararası Dzeyde Bilimsel Yayın ve Projeler retmek.**

- 4.1 Arařtırma ve geliřtirme alıřanlarının sayı ve yeterlilięini artırmak.
- 4.2 Arařtırma ve geliřtirme alıřmalarının kalitesini arttırmak
- 4.3 Disiplinler arası gerekleřtirilen arařtırma ve geliřtirme alıřmalarının sayısını artırmak
- 4.4 Ulusal ve uluslararası dzeyde yapılan yayın sayısını srekli artırmak
- 4.5 Bilimsel Proje nicelik ve nitelięini artırmak, Bilimsel ve Teknolojik Arařtırma Laboratuvarları Merkezi'nden daha fazla yararlanmayı saęlamak

**5. Blgesel, Ulusal ve Uluslararası Dzeyde Paydařlarla iřbirlięini Geliřtirmek ve Uluslararası Tanınırlıęı Artırmak.**

- 5.1 Lisansst eęitim programları erevesinde, zellikle uluslararası alandaki dięer niversitelerle iřbirlikleri kurmak ve geliřtirmek
- 5.2 Yurtdiři ve yurt dıřındaki niversitelerle bilimsel, sosyal, kltrel ve sanatsal aktiviteler gerekleřtirmek
- 5.3 Paydařlarla saęlıklı ve etkin bir iletiřim kurmak
- 5.4 Blgesel, ulusal ve uluslararası dzeyde niversitenin tanıtımını yapmak
- 5.5 niversite-ęrenci iliřkilerini glendirmek
- 5.6 niversitemiz Mezunlar Derneęi atısı altında mezunlarla iliřkileri geliřtirmek
- 5.7 niversite-Blge iřbirlięini geliřtirmek
- 5.8 niversite'nin yre halkına sunduęu saęlık hizmetlerinin nicelięini ve nitelięini arttırarak toplumla iliřkilerini glendirmek
- 5.9 Blgede saęlıklı ve yařanabilir bir evre oluřturmada ve evre bilincinin yerleřtirilmesinde aktif bir rol stlenmek
- 5.10 Blgenin bilim, kltr, sanat ve tarih aısından geliřimine katkıda bulunmak ve yn vermek



## B. TEMEL POLİTİKALAR VE ÖNCELİKLER

Üniversitemiz temel politika ve öncelikleri aşağıda listelendiği gibi 6 grupta belirlenmiştir.

- ⇒ Kalite politikası,
- ⇒ Eğitim ve araştırma politikası,
- ⇒ İnsan kaynakları politikası,
- ⇒ Çevre politikası,
- ⇒ Disiplinler arası çalışma politikası
- ⇒ Tanıtım politikası.

### 1. Kırıkkale Üniversitesinin Kalite Politikası

- ⇒ Bilimsel çalışma ve araştırmalar yapmak, bilgi ve teknoloji üretmek,
- ⇒ Bilimsel verileri yaymak, ulusal ve uluslararası alanda gelişme ve kalkınmaya destek olmak,
- ⇒ Mesleki gerekliliklere uygun; bilgi, beceri, davranış ve genel kültürüne sahip, çevreye duyarlı, iş sağlığı ve güvenliğine önem veren anlayış çerçevesinde bireyler yetiştirmek,
- ⇒ Kalite yönetim sistemi standartlarının şartlarına uyarak bu şartların etkinliğini sürekli iyileştirmek,
- ⇒ Hukuki dayanaklar çerçevesinde müşteri beklenti ve ihtiyaçlarını karşılayarak memnuniyetlerini sağlamaktır.

### 2. Kırıkkale Üniversitesinin Eğitim ve Araştırma Politikası

- ⇒ Bilim ve sanat çalışmalarını desteklemek ve öğretim elemanlarının çağdaş gelişmeleri takip edebilecekleri bir ortam oluşturmak,
- ⇒ Eğitim, öğretim müfredatını çağın gerekleri ve evrensel bilim anlayışına uygun olarak sürekli yenilemek, Üniversitede sunulan eğitimi, pratik uygulamalar ile bütünleştirmek,
- ⇒ Meslekî açıdan yetkin, özgür düşünceli, toplumsal değerlere saygılı bireyler yetiştirmek,
- ⇒ Bilgi ve bilişim teknolojilerini eğitimde etkin olarak kullanmak ve yaygınlaştırmak,
- ⇒ Öğrenci-öğretim üyesi ilişkisini güçlendirmek,
- ⇒ Eğitimin kalitesini sürekli ölçmek,
- ⇒ Öğretim programlarının sayısını artırmak,
- ⇒ Üniversite-sektör, üniversite-şehir ve bölge ilişkisini sürekli dinamik tutmak.

### **3. Üniversitenin İnsan Kaynakları Politikası:**

- ⇒ Katılımcı bir yönetim anlayışını benimsemek,
- ⇒ Çalışma ortamlarını insan sağlığına ve ergonomik koşullara uygun hale getirmek,
- ⇒ Üniversitenin tüm çalışanlarını ortak hedeflere yönlendirmek ve motivasyonu yüksek tutmaya çalışmak,
- ⇒ Üniversitenin misyon ve vizyonuna paralel misyon ve vizyon taşıyan kişileri seçmek ve doğru kişiyi doğru yerde istihdam etmek,
- ⇒ Motivasyonu artırıcı sosyal ihtiyaçların tamamını üniversite yerleşkesinde karşılayabilmek, kültürel çalışmaları ve sanat aktivitelerini desteklemek,
- ⇒ Kurumsal aidiyet ve sorumluluk bilincini oluşturmak,
- ⇒ Öğretim elemanlarının araştırma, eğitim ve öğretim niteliklerini artırmak.

### **4. Üniversitenin Çevre Politikası:**

- ⇒ Çevre bilincini ve kültürünü geliştirmek, çevre gönüllüleri oluşturmak,
- ⇒ Doğal zenginliklerin korunmasını ve geliştirilmesini sağlamak,
- ⇒ Çevre sağlığına yönelik bilimsel çalışmalar yapmak ve desteklemek,
- ⇒ Kırıkkale ve çevresinde toplumsal çevre bilincine katkıda bulunmak,
- ⇒ Düzenli şehirleşme ve yapılanmada şehre öncülük etmek.

### **5. Kırıkkale Üniversitesinin Disiplinler Arası Çalışma Politikası :**

- ⇒ Merkezi araştırma laboratuvarını kurmak,
- ⇒ Çeşitli disiplinlerdeki araştırmacıların bu çatı altında çalışmasına olanak sağlamak,
- ⇒ Disiplinler arası çalışmaları teşvik etmek,
- ⇒ Yeni alınan laboratuvar cihazlarını merkezi araştırma laboratuvarına yönlendirmek,
- ⇒ Birimlerde özgün araştırma laboratuvarları kurmak.

## 6. Üniversitenin Tanıtım Politikası:

- ⇒ Tanıtım ve basın günleri düzenlemek,
- ⇒ Ulusal ve uluslararası düzeyde bilimsel, sanatsal ve kültürel etkinlikleri desteklemek,
- ⇒ Yazılı ve görsel basın ile ilişkileri geliştirmek,
- ⇒ Üniversitenin tanıtımında internetin etkin olarak kullanılmasını sağlamak,
- ⇒ Sosyal etkinliklerde toplumsal değerlere önem vermek,
- ⇒ Kamu kurum ve kuruluşları ile bilgi paylaşım çalışmaları yapmak,
- ⇒ Sağlık alanında halka yönelik bilgilendirme toplantıları yapmak.

# III. FAALİYETLERE İLİŞKİN BİLGİ VE DEĞERLENDİRMELER

## A. MALİ BİLGİLER

6512 sayılı Merkezi Yönetim Bütçe Kanunu ile Üniversitemize tahsis edilen kaynak miktarı 142.980.000,00 TL olmuştur. Aktarma ve eklemelerle bu rakam yılsonunda 170.519.096,00TL'na yükselmiş ve bu kaynağın 160.855.975,00 TL kullanılarak Üniversitemizin stratejik planı ve performans programı doğrultusunda hedeflere ulaşılmaya çalışılmıştır.

### 1. BÜTÇE UYGULAMA SONUÇLARI

#### Bütçe Hedefi – Bütçe Gerçekleşmeleri

#### Giderler

BÜTÇE GİDER GERÇEKLEŞMELERİ				
AÇIKLAMA	2014 Başlangıç Ödeneği	2014 Toplam Ödenek	2014 Harcamaları	Toplam Ödeneğe Göre Ger. Oranı (%)
01 – Personel Giderleri	76.592.000,00	79.806.998,00	79.685.732,00	99,85
02 – SGK. Devlet Primi Gid.	12.931.000,00	13.509.471,00	13.464.444,00	99,67
03 – Mal ve Hizmet Al. Giderleri	16.042.000,00	28.521.864,00	23.119.356,00	81,06
05 – Cari Transferler	2.165.000,00	2.167.000,00	2.166.167,00	99,96
06 – Sermaye Giderleri	35.250.000,00	46.360.193,00	42.420.276,00	91,50
07 – Sermaye Transferleri	0	153.570,00	0	0,00
<b>BÜTÇE GİD. TOPLAMI</b>	<b>142.980.000,00</b>	<b>170.519.096,00</b>	<b>160.855.975,00</b>	<b>94,33</b>

#### 01 - Personel Giderleri:

Personel giderleri olarak Üniversitemiz bütçesinden akademik ve idari personelin yanı sıra sözleşmeli personel, kısmi zamanlı öğrenciler ve intörn öğrenci maaş, ücret ve ek ders ödemeleri yapılmaktadır. 2014 yılı bütçesi ile yılbaşında 76.592.000,00 TL ödenek tahsis

edilmiştir. İkinci öğretim ek derslerinde yaşanan ödenek sıkıntısından dolayı yıl içerisinde 1.814.998,00 TL gelir fazlası karşılığı ödenek eklemesi yapılmıştır. Hazine yardımlarından karşılanan personel giderleri tertipleri de ihtiyaçları karşılamaya yetmediğinden yılsonunda yedek ödenekten 1.400.000,00 TL aktarma yapılmıştır. Yıl içi ve sonunda yapılan kurum içi aktarmalarla birlikte toplam ödenek 79.806.998,00 TL seviyesinde gerçekleşmiştir. Bu ödeneğin 79.685.732,00 TL harcanmıştır. Yılsonu toplam ödeneğin %99,85'lik kısmı kullanılmıştır.

## **02 - Sosyal Güvenlik Kurumuna Devlet Primi Giderleri:**

Sosyal güvenlik kurumuna devlet primi giderleri olarak akademik ve idari personelin yanı sıra sözleşmeli personel, kısmi zamanlı öğrenciler ve intörn öğrencilerin sosyal güvenlik primi ödemeleri, genel sağlık sigortası ödemeleri, fiili hizmet zamları vb. ödemeler yapılmaktadır. 2014 yılı için bu grupta yer alan tertiplere 12.931.000,00 TL ödenek tahsis edilmiştir. Kurum içi aktarmalarla birlikte yılsonu toplam ödenek miktarı 13.509.471,00 TL seviyesine ulaşmıştır. Bu ödeneğin 13.464.444,00TL'lik kısmı kullanılarak toplam bazda %99,67 oranında bir gerçekleşme sağlanmıştır.

## **03 - Mal ve Hizmet Alımı Giderleri:**

Üniversitemizin enerji (doğalgaz, elektrik, su, akaryakıt vb.) ihtiyaçları, temizlik, yemek ve özel güvenlik hizmeti alımları başta olmak üzere mal ve hizmet alımlarının karşılandığı bu gider grubunda 2014 yılında 16.042.000,00 TL ödenek tahsis edilmiştir. Özellikle kış aylarında yükselen enerji alımlarında gerek Ayrıntılı Finansman Programının ihtiyaçlara cevap verememesi gerekse de ödeneklerin yetersiz kalmasından dolayı ödenek eklemelerine ihtiyaç duyulmuş toplamda 1.509.910,79 TL likit karşılığı ödenek eklemesi yapılmıştır. 2547 Sayılı Yükseköğretim Kanunu'nun 58. maddesi çerçevesinde bilimsel araştırma projelerinin finansmanında kullanılan döner sermaye gelirlerinden sağlan fon payı, gelir fazlası olarak 609.953,21 TL ödenek kaydı yapılmıştır. Ayrıca yılsonunda 5.360.000,00 TL yedek ödenekten aktarma yapılmış böylece toplamda 28.521.864,00 TL ödeneğe ulaşılmıştır. Toplamda 23.119.356,00 TL ödenek kullanılarak % 81,06 oranında gerçekleşme sağlanmıştır.

## **05 - Cari Transferler:**

Bu gider grubunda Üniversitemiz personelinin öğle yemeğine devlet katkısı, emekli olan personelin görev ve makam tazminatları ile yönetim giderlerine katılma payları ödemeleri yer almaktadır. 2014 yılında bu gider grubunda yer alan tertiplere 2.165.000,00 TL ödenek tahsis edilmiştir. Tahsis edilen ödeneklerin tamamına yakını kullanılmıştır.

## 06 - Sermaye Giderleri:

Bu gider grubundan Üniversitemiz gayrimenkul sermaye üretim giderleri, sermaye kaynaklı makine, teçhizat, yayın, taşıt vb. alımları ile büyük onarım giderleri gibi ihtiyaçları karşılanmaktadır. Kalkınma Bakanlığı tarafından vize edilen 2014 Yılı Yatırım Programı ile Üniversitemize 35.250.000,00 TL yatırım ödeneği tahsis edilmiştir. Bu ödeneğin 33.980.000,00 TL'sinin hazine yardımlarından, 220.000,00 TL'sinin öz gelirlerden ve 1.050.000,00 TL'sinin de 2547 Sayılı Yükseköğretim Kanunu'nun 58. maddesi çerçevesinde döner sermaye gelirlerinden ayrılan %5'lik paydan karşılanması öngörülmüştür.

Yıl içerisinde gerçekleştirmelere ve proje uygulamalarına bağlı olarak ortaya çıkan ilave ödenek ihtiyacını karşılamak üzere yatırımları hızlandırma ödeneğinden 6.000.000,00 TL, Likit karşılığı ödenek kaydından 5.110.193,00 TL olmak üzere toplam 11.110.193,00TL eklenerek Üniversitemiz Yatırım Programı revize edilmiştir.

## 06 - Sermaye Transferleri:

6512 sayılı Bütçe Konununun E cetveli 71. maddesi ve Üniversitemiz mühendislik fakültesi dekanlığının ahiler Kalkınma ajansı ile birlikte yürütmüş olduğu projenin eş finansmanı için yıl içerisinde 153.570,00 TL ödenek eklenmiş olup, söz konusu projenin ihale süreci tamamlanamadığından ödenek yılsonu itibarıyla kullanılmamıştır.

## Gelirler

<b>BÜTÇE GELİR GERÇEKLEŞMELERİ</b>			
<b>AÇIKLAMA</b>	<b>2014 Bütçe Gelir Tahmini</b>	<b>2014 Gelir Gerçekleşme Toplamı</b>	<b>Tahmine Göre Gerçekleşme Oranı(%)</b>
<b>03 – Teşebbüs ve Mülkiyet Gelirler</b>	6.673.000,00	11.730.668,46	<b>175,79</b>
<b>04 – Alınan Bağış ve Yardımlar</b>	130.046.000,00	128.169.582,93	<b>98,56</b>
<b>05 – Diğer Gelirler</b>	6.261.000,00	8.443.913,79	<b>134,87</b>
<b>Red ve İadeler (-)</b>	0	321.837,81	<b>-</b>
<b>BÜTÇE GELİRLERİ TOPLAMI</b>	<b>142.980.000,00</b>	<b>148.666.002,99</b>	<b>103,98</b>

Üniversitemiz 2014 yılı bütçesinde 142.980.000,00 TL gelir tahmini yapılmıştır. Yıl sonu gerçekleşmesi tahminleri aşarak 148.666.002,99 TL seviyesinde gerçekleşmiş olup bu gelirlerin 321.837,81 TL'lik kısmı red ve iade olmuştur. Toplam bazda değerlendirildiğinde tahsil edilen bütçe gelirlerimiz tahminleri aşarak %103,98 seviyesine ulaşmıştır. Aşağıda daha detaylı olarak gelir gerçekleşme bilgileri yer almaktadır.

### **03 - Teşebbüs ve Mülkiyet Gelirleri:**

2014 yılı bütçemizde teşebbüs ve mülkiyet gelirlerinden 6.673.000,00 TL elde edileceği tahmin edilmiştir. Gelir kalemlerini ağırlıklı olarak örgün ve ikinci öğretimden elde edilecek harç gelirleri oluşturmaktadır. Yıl sonu gerçekleşmesine bakıldığından teşebbüs ve mülkiyet gelirlerimiz tahminlerin üzerinde gerçekleşerek 11.730.668,46 TL seviyesine ulaşmıştır. Oransal olarak bakıldığında %175,79'luk gerçekleşmenin tahminleri önemli oranda aştığı görülecektir.

### **04 - Alınan Bağış ve Yardımlar:**

Alınan bağış ve yardımlar gelir kodunda genel olarak cari ve sermayeye ilişkin hazine yardımları ana gelir kalemini oluşturmaktadır. 2014 yılı bütçemizde tahmini olarak yer verilen hazine yardımı miktarı 130.046.000,00 TL olup, yıl hazine yardımı olarak gerçekleşen gelir miktarı 127.878.348,51 TL olmuştur.

Bunun yanı sıra Yükseköğretim Kurulu Başkanlığı tarafından 2547 Sayılı Yükseköğretim Kanunu'nun 39. maddesi çerçevesinde yurtdışında görevlendirilen öğretim elemanları için gönderilen 108.776,12 TL ve ÖYP kapsamındaki araştırma görevlileri için gönderilen 182.458.30 TL olmak üzere toplam 291.234,42 TL gelir kaydedilmiştir.

### **05 - Diğer Gelirler:**

Diğer gelirler gelir kaleminde 2014 yılında tahmini olarak Bilimsel Araştırma Projeleri Yönetmeliğinin 11. maddesi gereğince, Döner Sermaye İşletmesi gelirlerinden aktarılacak %5'lik fon payı için 1.851.000,00 TL, kişilerden alacaklar kapsamında tahsil edilecek gelirler olarak 263.000,00 TL, mevduat faiz geliri olarak 685.000,00 TL ve Öğrenci Katkı Payı Telafi gelirleri olarak 3.462.000,00 TL olmak üzere toplam 6.261.000,00 TL gelir öngörülmüştür. Döner sermaye gelirlerinden aktarılacak %5'lik fon payı için gerçekleşen gelir miktarı 2.405.215,09 TL olmuştur. Kişilerden alacaklar için gerçekleşen gelir miktarı da 229.869,77TL olmuştur. Üniversitemiz ana hesabından açılan vadeli hesaplardan elde edilen faiz geliri ve buna benzer elde edilen diğer gelirlerin de eklenmesiyle yılsonu gelir miktarı toplam 8.443.913,79TL olarak gerçekleşmiştir.

## **2. TEMEL MALİ TABLOLARA İLİŞKİN AÇIKLAMALAR**

Üniversitemiz bütçe gerçekleştirme sonuçlarına fonksiyonel sınıflandırma çerçevesinde bakıldığında harcamaların %85'lik kısmının Eğitim Hizmetleri Fonksiyonu kapsamında yapıldığı görülecektir. Daha sonra %7 ile Genel Kamu Hizmetleri Fonksiyonu ve %4 ile Sağlık Hizmetleri Fonksiyonu sırasıyla yer almaktadır.

Üniversitemiz bütçe gerçekleşme sonuçlarına ekonomik sınıflandırma çerçevesinde bakıldığında %49 oranındaki ağırlığı ile personel giderleri ön plana çıkmaktadır. Personel gideri olarak kabul edebileceğimiz Sosyal Güvenlik Kurumuna Devlet Primi Giderleri grubunu da dahil edersek bu oran %58 seviyesine çıkmaktadır. Personel giderlerinden sonraki diğer büyük harcama kalemi sermaye giderleri olarak ön plana çıkmaktadır. Sermaye giderleri üniversitemiz harcamalarının %27'lik kısmına karşılık gelmektedir. Son olarak da mal ve hizmet alımları toplam bütçe harcamalarının %14'ü seviyesindedir.



## Ekonomik ve Fonksiyonel Sınıflandırmaya Göre Bütçe Uygulama Tablosu

EKONOMİK SINIFLANDIRMA	FONKSİYONEL SINIFLANDIRMA							TOPLAM
	01 Genel Kamu Hizmetleri	02 Savunma Hizmetleri	03 Kamu Düzeni ve Güvenlik Hizmetleri	07 Sağlık Hizmetleri	08 Dinlenme, Kültür ve Din Hizmetleri	09 Eğitim Hizmetleri		
<b>01 PERSONEL GİDERLERİ</b>	<b>6.520.958,93</b>	<b>0,00</b>	<b>1.550.910,69</b>	<b>0,00</b>	<b>442.573,71</b>	<b>71.171.288,59</b>	<b>79.685.731,92</b>	
1 MEMURLAR	6.520.958,93	0,00	1.550.910,69	0,00	442.573,71	70.197.277,44	78.711.720,77	
2 ŞÖZLEŞMELİ PERSONEL	0,00	0,00	0,00	0,00	0,00	421.537,20	421.537,20	
3 İŞÇİLER	0,00	0,00	0,00	0,00	0,00	0,00	0,00	
4 GEÇİCİ PERSONEL	0,00	0,00	0,00	0,00	0,00	287.636,22	287.636,22	
5 DİĞER PERSONEL	0,00	0,00	0,00	0,00	0,00	264.837,73	264.837,73	
<b>02 SOSYAL GÜVENLİK KURUMLARINA DEVLET PRİMİ GİDERLERİ</b>	<b>1.186.334,87</b>	<b>0,00</b>	<b>328.211,95</b>	<b>0,00</b>	<b>75.257,35</b>	<b>11.874.640,04</b>	<b>13.464.444,21</b>	
1 MEMURLAR	1.186.334,87	0,00	328.211,95	0,00	75.257,35	11.715.485,23	13.305.289,40	
2 ŞÖZLEŞMELİ PERSONEL	0,00	0,00	0,00	0,00	0,00	83.554,24	83.554,24	
3 İŞÇİLER	0,00	0,00	0,00	0,00	0,00	0,00	0,00	
4 GEÇİCİ PERSONEL	0,00	0,00	0,00	0,00	0,00	67.433,64	67.433,64	
<b>03 MAL VE HİZMET ALIM GİDERLERİ</b>	<b>1.892.889,14</b>	<b>2.000,00</b>	<b>1.628.629,27</b>	<b>70.030,09</b>	<b>24.311,76</b>	<b>19.501.496,18</b>	<b>23.119.356,44</b>	
2 TÜKETİME YÖNELİK MAL VE MALZEME ALIMLARI	825.032,33	0,00	0,00	34.373,64	20.492,29	11.888.507,31	12.768.405,57	
3 YOLLUKLAR	20.876,28	0,00	0,00	28.747,79	2.961,47	733.917,08	786.502,62	
4 GÖREV GİDERLERİ	71.223,51	0,00	0,00	0,00	0,00	14.002,42	85.225,93	
5 HİZMET ALIMLARI	119.223,03	0,00	1.628.629,27	0,00	858,00	6.029.922,86	7.778.633,16	
6 TEMSİL VE TANITMA GİDERLERİ	0,00	0,00	0,00	0,00	0,00	14.250,00	14.250,00	
7 MENKUL MAL, GAYRİMADDİ HAK ALIM, BAKIM VE ONARIM GİDERLERİ	394.626,95	2.000,00	0,00	2.955,66	0,00	643.955,75	1.043.538,36	
8 GAYRİMENKUL MAL BAKIM VE ONARIM GİDERLERİ	461.907,04	0,00	0,00	3.953,00	0,00	176.940,76	642.800,80	
9 TEDAVİ VE CENAZE GİDERLERİ	0,00	0,00	0,00	0,00	0,00	0,00	0,00	
<b>05 CARİ TRANSFERLER</b>	<b>2.152.000,00</b>	<b>0,00</b>	<b>0,00</b>	<b>0,00</b>	<b>0,00</b>	<b>14.166,78</b>	<b>2.166.166,78</b>	
1 GÖREV ZARARLARI	1.519.000,00	0,00	0,00	0,00	0,00	0,00	1.519.000,00	
2 HAZİNE YARDIMLARI	0,00	0,00	0,00	0,00	0,00	0,00	0,00	
3 KAR AMACI GÜTMİYEN KURULUŞLARA YAPILAN TRANSFERLER	633.000,00	0,00	0,00	0,00	0,00	0,00	633.000,00	
6 YURTDIŞINA YAPILAN TRANSFERLER	0,00	0,00	0,00	0,00	0,00	14.166,78	14.166,78	
<b>06 SERMAYE GİDERLERİ</b>	<b>0,00</b>	<b>0,00</b>	<b>0,00</b>	<b>6.439.950,83</b>	<b>1.299.843,81</b>	<b>34.680.481,20</b>	<b>42.420.275,84</b>	
1 MAMUL MAL ALIMLARI	0,00	0,00	0,00	6.151.226,53	1.299.843,81	3.722.605,16	11.173.675,50	
2 MENKUL SERMAYE ÜRETİM GİDERLERİ	0,00	0,00	0,00	0,00	0,00	0,00	0,00	
3 GAYRİ MADDİ HAK ALIMLARI	0,00	0,00	0,00	0,00	0,00	287.565,00	287.565,00	
4 GAYRİMENKUL ALIMLARI VE KAMULAŞTIRMASI	0,00	0,00	0,00	0,00	0,00	140.335,24	140.335,24	
5 GAYRİMENKUL SERMAYE ÜRETİM GİDERLERİ	0,00	0,00	0,00	0,00	0,00	27.164.101,05	27.164.101,05	
6 MENKUL MALLARIN BÜYÜK ONARIM GİDERLERİ	0,00	0,00	0,00	288.724,30	0,00	56.592,80	345.317,10	
7 GAYRİMENKUL BÜYÜK ONARIM GİDERLERİ	0,00	0,00	0,00	0,00	0,00	3.309.281,95	3.309.281,95	
9 DİĞER SERMAYE GİDERLERİ	0,00	0,00	0,00	0,00	0,00	0,00	0,00	
<b>07 SERMAYE TRANSFERLERİ</b>	<b>0,00</b>	<b>0,00</b>	<b>0,00</b>	<b>0,00</b>	<b>0,00</b>	<b>0,00</b>	<b>0,00</b>	
1	0,00	0,00	0,00	0,00	0,00	0,00	0,00	
<b>TOPLAM BÜTÇE GİDERİ</b>	<b>11.752.182,94</b>	<b>2.000,00</b>	<b>3.507.751,91</b>	<b>6.509.980,92</b>	<b>1.841.986,63</b>	<b>137.242.072,79</b>	<b>160.855.975,19</b>	

Yukarıdaki tabloda fonksiyonel ve ekonomik 2. düzeydeki gerçekleşme sonuçları bir arada verilmiştir.

Aşağıdaki tabloda ise yer aldığı tertibe göre bütçe ödeneklerinin kaynakları ekonomik kod 1. düzey olarak görülmektedir.

## Gelirlerine Göre Bütçe Uygulama Tablosu

AÇIKLAMA	2009 YILI BÜTÇESİ	DÜŞÜLEN	KURUM İÇİ	EKLENEN ÖDENEK		YEDEK	TOPLAM ÖDENEK	HARCANAN	KALAN
				LİKİT/ GELİR FAZLASI					
<b>01 PERSONEL GİDERLERİ</b>	<b>76.592.000,00</b>	<b>706.108,31</b>	<b>696.828,36</b>	<b>2.368.307,84</b>		<b>855.970,00</b>	<b>79.806.997,89</b>	<b>79.685.731,92</b>	<b>121.265,97</b>
ÖZ GELİRDEN KARŞILANAN	3.974.000,00	10.108,31	828,36	2.368.307,84		0,00	6.333.027,89	6.256.747,37	76.280,52
İkinci Öğretim	3.276.000,00	0,00	0,00	1.869.000,00		0,00	5.145.000,00	5.137.049,85	7.950,15
SKS	698.000,00	10.108,31	828,36	0,00		0,00	688.720,05	655.464,58	33.255,47
BAB	0,00	0,00	0,00	0,00		0,00	0,00	0,00	0,00
Tezsis Yüksek Lisans				108.854,41		0,00	108.854,41	77.298,44	31.555,97
Uzaktan Öğretim				390.453,43		0,00	390.453,43	386.934,50	3.518,93
HAZİNE YARDIMI	72.618.000,00	696.000,00	696.000,00	0,00		855.970,00	73.473.970,00	73.428.984,55	44.985,45
<b>02 SOS. GÜV. KURUMLARINA DEVLET PRİMİ GİDERLERİ</b>	<b>12.931.000,00</b>	<b>58.000,00</b>	<b>12.170,57</b>	<b>8.000,00</b>		<b>616.300,00</b>	<b>13.509.470,57</b>	<b>13.464.444,21</b>	<b>45.026,36</b>
ÖZ GELİRDEN KARŞILANAN	113.000,00	0,00	12.170,57	8.000,00		0,00	133.170,57	127.313,00	5.857,57
İkinci Öğretim	0,00	0,00	0,00	8.000,00		0,00	8.000,00	7.817,10	182,90
SKS	113.000,00	0,00	12.170,57	0,00		0,00	125.170,57	119.495,90	5.674,67
BAB	0,00	0,00	0,00	0,00		0,00	0,00	0,00	0,00
HAZİNE YARDIMI	12.818.000,00	58.000,00	0,00	0,00		616.300,00	13.376.300,00	13.337.131,21	39.168,79
<b>03 MAL VE HİZMET ALIM GİDERLERİ</b>	<b>16.042.000,00</b>	<b>2.890,62</b>	<b>5.156.439,98</b>	<b>7.326.314,62</b>		<b>0,00</b>	<b>28.521.863,98</b>	<b>23.119.356,44</b>	<b>5.402.507,54</b>
ÖZ GELİRDEN KARŞILANAN	7.104.000,00	2.890,62	0,00	1.213.360,68		0,00	8.314.470,06	7.323.314,70	991.155,36
İkinci Öğretim	1.184.000,00	0,00	0,00	0,00		0,00	1.184.000,00	1.091.693,71	92.306,29
SKS	5.119.000,00	2.890,62	0,00	585.000,00		0,00	5.701.109,38	4.808.431,33	892.678,05
BAB	801.000,00	0,00	0,00	609.115,09		0,00	1.410.115,09	1.410.115,09	0,00
Tezsis Yüksek Lisans				19.245,59		0,00	19.245,59	13.074,57	6.171,02
YARDIMLAR	8.938.000,00	0,00	5.156.439,98	6.112.953,94		0,00	20.207.393,92	15.796.041,74	4.411.352,18
Hazine	8.938.000,00	0,00	5.156.439,98	5.366.000,00		0,00	19.454.439,98	15.366.210,55	4.088.229,43
Diğer(YÖK)	0,00	0,00	0,00	752.953,94		0,00	752.953,94	429.831,19	323.122,75
<b>05 CARİ TRANSFERLER</b>	<b>2.165.000,00</b>	<b>0,00</b>	<b>2.000,00</b>	<b>0,00</b>		<b>0,00</b>	<b>2.167.000,00</b>	<b>2.166.166,78</b>	<b>833,22</b>
ÖZ GELİRDEN KARŞILANAN	0,00	0,00	0,00	0,00		0,00	0,00	0,00	0,00
İkinci Öğretim	0,00	0,00	0,00	0,00		0,00	0,00	0,00	0,00
SKS	0,00	0,00	0,00	0,00		0,00	0,00	0,00	0,00
BAB	0,00	0,00	0,00	0,00		0,00	0,00	0,00	0,00
HAZİNE YARDIMI	2.165.000,00	0,00	2.000,00	0,00		0,00	2.167.000,00	2.166.166,78	833,22
<b>06 SERMAYE GİDERLERİ</b>	<b>35.250.000,00</b>	<b>2.690.000,00</b>	<b>2.690.000,00</b>	<b>5.110.192,77</b>		<b>6.000.000,00</b>	<b>46.360.192,77</b>	<b>42.420.275,84</b>	<b>3.939.916,93</b>
ÖZ GELİRDEN KARŞILANAN	1.270.000,00	0,00	0,00	0,00		0,00	1.270.000,00	1.050.000,00	220.000,00
İkinci Öğretim	220.000,00	0,00	0,00	0,00		0,00	220.000,00	0,00	220.000,00
SKS	0,00	0,00	0,00	0,00		0,00	0,00	0,00	0,00
BAB	1.050.000,00	0,00	0,00	0,00		0,00	1.050.000,00	1.050.000,00	0,00
HAZİNE YARDIMI	33.980.000,00	2.690.000,00	2.690.000,00	5.110.192,77		6.000.000,00	45.090.192,77	41.370.275,84	3.719.916,93
<b>07 SERMAYE TRANSFERLERİ</b>	<b>0,00</b>	<b>0,00</b>	<b>0,00</b>	<b>153.570,00</b>		<b>0,00</b>	<b>153.570,00</b>	<b>0,00</b>	<b>153.570,00</b>
ÖZ GELİRDEN KARŞILANAN	0,00	0,00	0,00	0,00		0,00	0,00	0,00	0,00
İkinci Öğretim	0,00	0,00	0,00	0,00		0,00	0,00	0,00	0,00
SKS	0,00	0,00	0,00	0,00		0,00	0,00	0,00	0,00
BAB	0,00	0,00	0,00	0,00		0,00	0,00	0,00	0,00
EŞ FİNANSMAN	0,00	0,00	0,00	153.570,00		0,00	153.570,00	0,00	153.570,00
<b>GENEL TOPLAM</b>	<b>142.980.000,00</b>	<b>3.456.998,93</b>	<b>8.557.438,91</b>	<b>15.719.339,17</b>		<b>7.472.270,00</b>	<b>170.519.095,21</b>	<b>160.855.975,19</b>	<b>9.663.120,02</b>
ÖZ GELİRDEN KARŞILANAN	12.461.000,00	12.998,93	12.998,93	3.589.668,52		0,00	16.050.668,52	14.757.375,07	1.293.293,45
İkinci Öğretim	4.680.000,00	0,00	0,00	1.877.000,00		0,00	6.557.000,00	6.236.560,66	320.439,34
SKS	5.930.000,00	12.998,93	12.998,93	585.000,00		0,00	6.515.000,00	5.583.391,81	931.608,19
BAB	1.851.000,00	0,00	0,00	609.115,09		0,00	2.460.115,09	2.460.115,09	0,00
Tezsis Yüksek Lisans	0,00	0,00	0,00	128.100,00		0,00	128.100,00	90.373,01	37.726,99
Uzaktan Öğretim	0,00	0,00	0,00	390.453,43		0,00	390.453,43	386.934,50	3.518,93
Bağış(YÖK)	0,00	0,00	0,00	752.953,94		0,00	752.953,94	429.831,19	323.122,75
HAZİNE YARDIMI	130.519.000,00	3.444.000,00	8.544.439,98	11.376.716,71		7.472.270,00	153.715.472,75	145.668.768,93	8.046.703,82
<b>TOPLAM</b>	<b>142.980.000,00</b>	<b>3.456.998,93</b>	<b>8.557.438,91</b>	<b>15.719.339,17</b>		<b>7.472.270,00</b>	<b>170.519.095,21</b>	<b>160.855.975,19</b>	<b>9.663.120,02</b>

Üniversitemiz 2014 yılı toplam bütçesinin 14.757.375 TL'nı öz gelirlerle karşılamış olup, bu tutarın toplam harcamaya oranı ise % 9,17 dir.

### 3. MALİ DENETİM SONUÇLARI

Üniversitemiz İç Denetim görevi 2007 ve 2014 yılında atanan İç Denetçilerimiz aracılığıyla yürütülmektedir. 2014 yılı içerisinde sonuçlanmış veya yayımlanmış bir mali denetim raporu bulunmamaktadır. İç Denetim Birimince Üst Yönetime danışmanlık görevi yerine getirilmektedir.

5018 sayılı Kamu Mali Yönetim ve Kontrol Kanununun ilgili maddeleri uyarınca Strateji Geliştirme Dairesi Başkanlığı tarafından “İdarelerin gelir, gider, varlık ve yükümlülüklerine ilişkin mali karar ve işlemlerin; idarenin bütçesi, bütçe tertibi, kullanılabilir ödenek tutarı, ayrıntılı harcama programı, finansman programı, merkezi yönetim bütçe kanunu, diğer mevzuat hükümlerine uygunluğu, kaynakların etkili, ekonomik ve verimli kullanılması yönünden yapılan kontrole” tabi tutulmaktadır. Bu kontroller kapsamında Üniversitemizin tüm harcama birimlerine ait 24 adet ihale dosyası ön mali kontrol çerçevesinde incelenmiş olup 2 dosya şartlı uygun görülmüş 3 ihale dosyasına ise uygun görüş verilmemiştir.

## B. PERFORMANS BİLGİLERİ

### 1. FAALİYET VE PROJE BİLGİLERİ

Üniversitemizin 2014 yılı Performans Programı kapsamında öncelikli 19 hedefimiz altında 35 adet faaliyet ve projelere yer verilmiştir. Bu faaliyet ve projelerle Üniversitemiz eğitim öğretim sürdürülebilmesi için gerekli olan ve her yıl tekrarlanan faaliyetler ile Yatırım Programında yer alan projeler ilişkilendirilmiş ve diğer Erasmus, Mevlana Değişim Programı, AB Programları, ÖYP programı vb. gibi faaliyet ve projelerimiz ile birlikte eğitim öğretim faaliyetleri yerine getirilmiştir.

2014 yılı performans programı kapsamında yürütülen faaliyetlerimize aşağıda yer verilmiştir.

PERFORMANS HEDEFİ	FAALİYETLER
Ortak araştırma grubu çalışmalarına başlamak.	
	Bölgedeki firmaların çalıştıkları iş alanlarının belirlenmesi
İnsan kaynaklarının geliştirilmesine yönelik eğitim programları düzenlemek.	

<b>PERFORMANS HEDEFİ</b>	<b>FAALİYETLER</b>
	Personelin kişisel gelişimi için programlar düzenlenmesi
	Mesleki gelişim amaçlı hizmet içi eğitimler düzenlenmesi
Personelin Bologna süreci hakkında bilgi sahibi olmasını sağlamak.	
	Bologna süreci hakkında geniş bilgilendirme toplantıları yapılması
Destek personeli ihtiyacını tespit edip bu ihtiyacı karşılamak.	
	Üniversitenin hedeflerine bağlı olarak öğretim üyelerinin destek personellerinin belirlenmesi
Personelin yurt içi akademik faaliyetlere katılımı sağlanacaktır.	
	Yurt içi konferanslara ve diğer akademik faaliyetlere katılımın teşvik edilmesi
Akademik ve idari personel ihtiyacı tespit edilerek bu ihtiyacın karşılanmasını sağlamak.	
	Birimlerdeki personelin sayısı için Maliye Bakanlığı'ndan istek yapılması
Öğrencilere yönelik piyasa uygulama alanları sağlamak.	
	Üniversite öğrencilerinin İl Sanayi ve Ticaret Odaları, M.K.E., Orta Anadolu Rafinerisi başta olmak üzere sektörel kuruluşlarla antlaşmalar sağlanarak, piyasaya yönelik pratik beceriler kazandırılmasının sağlanması
Faaliyete sunulan eğitim ve hizmet binası alanlarını arttırmak.	
	Veteriner, Fen–Edebiyat ve Diş Hekimliği Fakülteleri'nin devam eden inşaatlarının tamamlanması
	Açık ve kapalı spor komplekslerinin tamamlanması

<b>PERFORMANS HEDEFİ</b>	<b>FAALİYETLER</b>
	Sağlık Bilimleri, Eğitim ve Hukuk Fakülteleri ile kültür merkezi, Merkezi Kafeterya ve teknoloji geliştirme bölgesinin projelerinin yaptırılması
Kampüs Altyapı ve çevre düzenlemeye yönelik ihtiyaçların karşılanmasını sağlamak.	
	Kampus içme ve kullanma suyunun temiz, sürekli, bol ve taze olarak bulundurulmasının sürdürülebilir şekilde sağlanması
	Kanalizasyon arıtma tesisi yapılması
	Peyzaj ve çevre düzenleme işlerinin yapılması
Mevcut ve yeni açılacak dersliklerin teknolojik imkanlarını geliştirmek.	
	Derslik, amfi, seminer, konferans salonu v.b. alanların teknolojik eğitim öğretim araçları (Projeksiyon, bilgisayar v.b.) ile donatımının tamamlanması
	Derslik, laboratuvar, atölye, uygulama ve performans alanı gibi ortamların teknolojik donanımlarının güncel gelişmelere uygun şekilde yenilenmesi
	Derslik ve laboratuvar ihtiyaçlarının tespit edilerek taleplerin karşılanması
Eğitim ve hizmet binalarını ihtiyaca tam cevap verir halde tutmak.	
	Binaların ve arazilerin onarım ve bakımlarının yapılması
Teknolojik altyapı yatırımlarına devam edilmesini sağlamak.	
	Ulusal ve uluslararası veri tabanlarına erişimin artırılması

PERFORMANS HEDEFİ	FAALİYETLER
	Yazılı materyaller haricindeki materyallerin kullanımının yaygınlaştırılması
	Kütüphaneler arası yardımlaşmanın artırılması
	Çiftlik hayvanları ileri araştırma ve uygulama merkezi altyapısının kurulması
	Bölgede diğer kurumların imkanları ile mümkün olmayan insan hastalıklarının teşhis ve tedavilerinin etkin şekilde yapılması
Yeni programlar açmak.	
	Bölgenin potansiyelini geliştirici bölüm ve programların açılması
	Mezuniyet sonrası iş potansiyeline uygun bölüm ve programların açılması
Akademik personelin gelişimine yönelik etkinlik gerçekleştirmek.	
	Akademik personelin yeni yöntem ve yaklaşımlarla ilgili eğitim programına alınması
	Akademik personelin yurt dışında eğitim ve araştırma deneyimi kazanmasının sağlanması
	Akademik personelin mesleki deneyimini zenginleştirecek yurtiçi ve yurt dışı bilimsel faaliyetlere özendirilmesi ve desteklenmesi
Öğrenci-üniversite uyumunu sağlamaya yönelik etkinlikler düzenlenmek.	
	Üniversiteye yeni başlayan öğrencileri programlara hazırlama prosedür ve uygulamalarının artırılması
Öğrencilerin staj ve uygulama olanaklarını arttırmak.	
	Öğrencilerin eğitimleri ile ilgili sektörlerde staj yapmasının sağlanması
	Stajın zorunlu olduğu programlarda staj değerlendirme süreci ve çıktılarının eğitime dahil edilmesi, staj süreç ve sonuçlarının paylaşılması

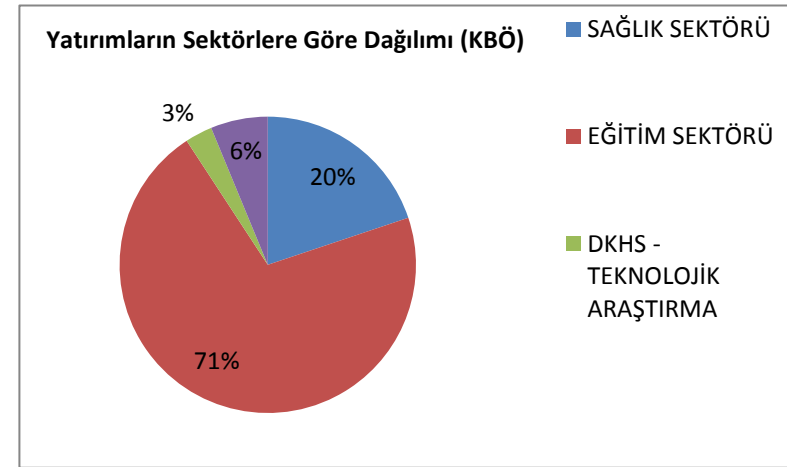
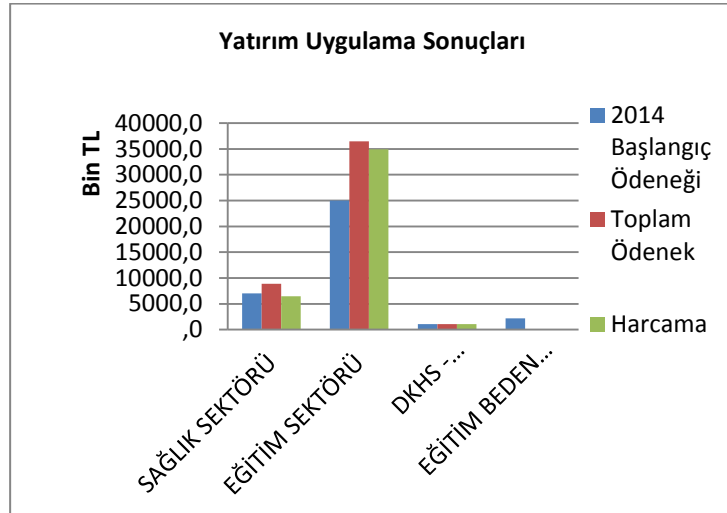
<b>PERFORMANS HEDEFİ</b>	<b>FAALİYETLER</b>
	Öğrencilerin lisans ve lisansüstü düzeyde proje ve araştırma çalışmalarına sürekli bir şekilde katılımların artırılması
Uzaktan eğitim program sayısını arttırmak.	
	Ön lisans seviyesinde uzaktan eğitimde verilen ders sayısının artırılması
Üniversitenin tanıtımına yönelik etkinlikler düzenlemek.	
	Bölge halkının katılımında bulunacağı sosyal, kültürel ve sportif aktivitelere ağırlık verilmesi
Üniversite - Öğrenci ilişkisini güçlendirmeye yönelik uygulamalar yapmak.	
	Burs, eğitim ve yemek yardımı ve kısmi zamanlı öğrenci çalıştırma programından faydalandırılan öğrenci sayısının artırılması

## PROJELER:

### SEKTÖRLER İTİBARIYLA GERÇEKLEŞME TABLOSU

Sektör Kodu	AÇIKLAMA	2014YILI BAŞLANGIÇ ÖDENEĞİ	Eklenen			Düşülen Ödenek	Toplam Ödenek	Harcama	Gerçekleşme Oran(%)
			Kurum İçi	Yedek	Likit				
	<b>YATIRIMLAR(TOPLAM)</b>	<b>35.250.000</b>	<b>7.390.000</b>	<b>6.000.000</b>	<b>5.110.193</b>	<b>7.390.000</b>	<b>46.360.193</b>	<b>42.420.275</b>	<b>91,50</b>
10	SAĞLIK SEKTÖRÜ <sup>1</sup>	7.000.000	490.000	0	1.856.739	490.000	8.856.739	6.439.951	72,70
28	EĞİTİM SEKTÖRÜ	25.000.000	6.900.000	6.000.000	3.253.454	4.700.000	36.453.454	34.930.325	95,82
38	DKHS - TEKNOLOJİK ARAŞTIRMA	1.050.000	0	0	0	0	1.050.000	1.050.000	100,00
40	EĞİTİM BEDEN EĞİTİMİ VE SPOR	2.200.000	0	0	0	2.200.000	0	0	0,00

<sup>1</sup> 750.000 TL Döner Sermaye Gelirlerinden ödenek ayrılmış gelir gerçekleşmediğinden tutara eklenmemiştir.





## PROJELER İTİBARIYLA GERÇEKLEŞME TABLOSU

SEKTÖR KODU	PROJE NO	EKO. SINIF.		AÇIKLAMA	2014 YILI BAŞLANGIÇ BÜTÇESİ (1)	EKLENEN			DÜŞÜLEN ÖDENEK (5)	TOPLAM ÖDENEK (6) = 1+2+3+4-5	HARCAMA (8)	GERÇEKLEŞME %
		I	II			KURUM İÇİ (2)	YEDEK (3)	LİKİT (4)				
				<b>YATIRIMLAR TOPLAMI</b>	<b>35.250.000</b>	<b>7.390.000</b>	<b>6.000.000</b>	<b>5.110.193</b>	<b>7.390.000</b>	<b>46.360.193</b>	<b>42.420.275,84</b>	<b>91,50</b>
<b>10</b>				<b>SAĞLIK SEKTÖRÜ</b>	<b>7.000.000</b>	<b>490.000</b>	<b>0</b>	<b>1.856.739</b>	<b>490.000</b>	<b>8.856.739</b>	<b>6.439.951</b>	<b>72,30</b>
	<b>2014I000330</b>			Mühtelif İşler	7.000.000	490.000	0	1.856.739	490.000	8.906.739	6.439.950,83	72,70
<b>28</b>				<b>EĞİTİM SEKTÖRÜ</b>	<b>25.000.000</b>	<b>6.900.000</b>	<b>6.000.000</b>	<b>3.253.454</b>	<b>4.700.000</b>	<b>36.453.454</b>	<b>34.930.325</b>	<b>95,82</b>
	<b>2014H031580</b>			Mühtelif İşler	4.900.000	0	0	3.113.140	0	8.013.140	7.625.888,72	95,17
	<b>2014H031570</b>	06	5	Çeşitli Ünitelerin Etüd Projesi	98.000	0				98.000	88.028,00	89,80
	<b>1993H031850</b>	06	5	Rek. Fen-edebiyat fakültesi inşaatı	4.000.000	0			4.000.000	0	0,00	0,00
	<b>1993H031840</b>	06	5	Kampus Alt Yapısı	3.000.000	0			700.000	2.300.000	2.177.511,25	94,68
	<b>2009H310640</b>	06	5	Derslikler Ve Merkezi Birimler	13.000.000	6.900.000	6.000.000,00			25.900.000	24.898.561,80	96,13
		06	4	Kamulaştırma	2.000			140.313,77		142.314	140.335,24	98,61
<b>38</b>				<b>DKHS-TEKNOLOJİK ARAŞTIRMA</b>	<b>1.050.000</b>	<b>0</b>	<b>0</b>	<b>0</b>	<b>0</b>	<b>1.050.000</b>	<b>1.050.000,00</b>	<b>100,00</b>
	<b>2014K120500</b>	06	1	Rekörlük Bilimsel Araştırma Projeleri(4)	1.050.000	0				1.050.000	1.050.000,00	100,00
<b>40</b>				<b>EĞİTİM-BEDEN EĞİTİMİ VE SPOR</b>	<b>2.200.000</b>	<b>0</b>	<b>0</b>	<b>0</b>	<b>2.200.000</b>	<b>0</b>	<b>0,00</b>	<b>0,00</b>
	<b>1997H050180</b>	06	5	Açık Ve Kapalı Spor Tesisleri	2.200.000	0			2.200.000	0	0,00	0,00

## SEKTÖR-PROJE-BİRİM İTİBARIYLA GERÇEKLEŞME TABLOSU

SEKTÖR KODU	PROJE NO	EKO. SINIF.		AÇIKLAMA	2014 YILI BAŞLANGIÇ BÜTÇESİ (1)	EKLENEN			DÜŞÜLEN ÖDENEK (5)	TOPLAM ÖDENEK (6) = 1+2+3+4+5	HARCAMA (8)	GERÇEKLEŞME %
		I	II			KURUM İÇİ (2)	YEDEK (3)	LİKİT (4)				
				YATIRIMLAR TOPLAMI	35.250.000	7.390.000	6.000.000	5.110.193	7.390.000	46.360.193	42.420.275,84	91,50
10				SAĞLIK SEKTÖRÜ	7.000.000	490.000	0	1.856.739	490.000	8.856.739	6.439.951	72,71
	2014H00330			MÜHTELİF İŞLER	7.000.000	490.000	0	1.856.739	490.000	8.856.739	6.439.950,83	72,71
		06	1	Diş Hekimliği Fakültesi	2.000.000	0				2.000.000	1.179.259,25	58,96
				Uygulama Ve Araştırma Hastanesi	5.000.000	490.000	0	1.856.739	490.000	6.856.739	5.260.692	76,72
		06	1	Mamul Mal Alımları	4.990.000	0		1.856.739,00	490.000	6.356.739	4.971.967,28	78,22
			6	Menkul Malların Büyük Onarım Giderleri	10.000	490.000				500.000	288.724,30	57,74
			7	Gayrimenkul Büyük Onarım Giderleri(3)	0	0				0	0,00	
28				EĞİTİM SEKTÖRÜ	25.000.000	6.900.000	6.000.000	3.253.454	4.700.000	36.453.454	34.930.325	95,82
	2014H031580			MÜHTELİF İŞLER	4.900.000	0	0	3.113.140	0	8.013.140	7.625.888,72	95,17
				İDARI VE MALİ İŞLER DAİRESİ BAŞKANLIĞI								
		06	1	Mamul Mal Alımları(2)	2.186.000	0		802.000,00		2.988.000	2.672.605	89,44
			3	Gayri Maddi Hak Alımları	100.000	0		226.000,00		326.000	287.565,00	88,21
			6	Menkul Malların Büyük Onarım Giderleri	64.000					64.000	56.592,80	88,43
		06	1	Yayın Alımları (Kütüphane Ve Dokümantasyon Dairesi Başkanlığı)	1.300.000					1.300.000	1.299.843,81	99,99
				YAPI İŞLERİ VE TEKNİK DAİRESİ BAŞKANLIĞI								
		06	7	GAYRİMENKUL BÜYÜK ONARIM GİDERLERİ	1.250.000	0		2.085.140,00		3.335.140	3.309.281,95	99,22
	2014H031570	06	5	Çeşitli Ünitelerin Etüd Projesi	98.000	0				98.000	88.028,00	89,82
	1993H031850	06	5	REK. FEN-EDEBİYAT FAKÜLTESİ İNŞAATI	4.000.000	0			4.000.000	0	0,00	0,00
	1993H031840	06	5	KAMPUS ALT YAPISI	3.000.000	0			700.000	2.300.000	2.177.511,25	94,67
				VETERNERLİK FAKÜLTESİ- DIŞ HEKİMLİĞİ FAKÜLTESİ								
	2009H310640	06	5	DERSLİKLER VE MERKEZİ BİRİMLER	13.000.000	6.900.000	6.000.000,00			25.900.000	24.898.561,80	96,13
		06	4	KAMULAŞTIRMA	2.000			140.313,77		142.314	140.335,24	98,61
38				DKHS-TEKNOLOJİK ARAŞTIRMA	1.050.000	0	0	0	0	1.050.000	1.050.000,00	100,00
				BİLİMSEL ARAŞTIRMA PROJELERİ KOORDİNASYON BİRİMİ								
	2014K120500	06	1	REKÖRLÜK BİLİMSEL ARAŞTIRMA PROJELERİ(4)	1.050.000	0				1.050.000	1.050.000,00	100,00
40				EĞİTİM-BEDEN EĞİTİMİ VE SPOR	2.200.000	0	0	0	2.200.000	0	0,00	0,00
				YAPI İŞLERİ VE TEKNİK DAİRESİ BAŞKANLIĞI								
	1997H050180	06	5	AÇIK VE KAPALI SPOR TESİSLERİ	2.200.000	0			2.200.000	0	0,00	0,00

<sup>1</sup> Gerçekleşme yüzdesi harcamanın kullanılabilir ödeneye (Toplam Ödenek-Bloke) oranı olarak alınmıştır

<sup>2</sup> 220.000 TL si Öz Gelirlerden Karşılancak olup, toplama dahil edilmiştir.

<sup>3</sup> Döner sermayeden karşılanacak olan 750.000 YTL dahil edilmemiştir.

<sup>4</sup> Bilimsel Araştırma Projeleri Yönetmeliğinin 11. maddesi gereği Döner Sermaye gelirlerinden ayrılan paylardan karşılanmıştır.

## 2014 YILI YATIRIM PROGRAMI KAPSAMINDA YÜRÜTÜLEN PROJELER

### A. EĞİTİM SEKTÖRÜ

#### 1- ÇEŞİTLİ ÜNİTELERİN ETÜD PROJESİ

2014 yılı yatırım programı ile Çeşitli Ünitelerin Etüt Projesine 98.000,00 TL ödenek verilmiş olup, yılsonu itibariyle 88.028,00 TL harcanarak proje kapsamında 4 adet imar planı ile imar uygulaması ve 1 adet engellilere yönelik proje yapılmıştır.

#### 2- FEN-EDEBİYAT FAKÜLTESİ İNŞAATI

2014 yılı yatırım programı ile projeye 4.000.000 TL ödenek ayrılmış olup, ödeneğin tamamı Derslikler ve Merkezi Birimler Projesine aktararak bu projenin sözleşmelerinde yazılı seviyelerine gelmeleri sağlandı.

#### 3- KAMPUS ALTYAPISI

2014 yılı yatırım programı ile projeye 3.000.000 TL ödenek ayrılmış olup, proje kapsamında, kampus ana yol kilit parke (30.000 metrekare), 800 metre galeri yapımı (1.70x200 cm), Kampus 2.gölet alanı çevre düzenlemesi(2.000 m<sup>2</sup> su yüzeyi olmak üzere 10.000 m<sup>2</sup>) ve şevli alanların ağaçlandırılması olmak üzere 3 adet ihale yapılarak yıl sonu itibariyle 2.177.511,25 TL harcanmış, kalan ödenekten 700.000 TL Derslikler ve Merkezi Birimler Projesine aktarılmıştır.



2.Gölet Alanı



2.Gölet Alanı



Alt Yapı





Alt Yapı

#### 4- DERSLİKLER VE MERKEZİ BİRİMLER İNŞAATI

2014 Yılı Yatırım Programı ile projeye 13.000.000,00 TL ödenek ayrılmış olup proje kapsamında Veteriner Fakültesi ve Diş Hekimliği Fakültesi inşaat projeleri yürütülmektedir. Projeye yıl içerisinde Kalkınma Bakanlığı'ndan sağlanan 6.000.000,00 TL, Kampüs Alt Yapı projesinden aktarılan 700.000,00 TL, Açık ve Kapalı Spor Tesislerinden aktarılan 2.200.000,00 TL ve Rektörlük+Fen Edebiyat Fakültesi Projesinden aktarılan 4.000.000,00 TL olmak üzere toplam 12.900.000,00 TL ödenek ilave edilmesiyle projenin yılsonu toplam ödeneği 25.900.000,00 TL olmuştur. Yılsonu itibariyle 24.898.561,25 TL harcama yapılarak Derslikler ve Merkezi Birimler Veteriner Fakültesi 2. Kısım İnşaatı %60, Diş Hekimliği Fakülte binası inşaatı %50 seviyesine gelmiştir.



Diş Hekimliği Fakültesi



Dış Hekimliği Fakültesi



Veteriner Fakültesi 2. Kısım





Veteriner Fakültesi 2. Kısım

## 5- AÇIK VE KAPALI SPOR TESİSLERİ

2014 Yılı Yatırım Programı ile projeye 2.200.000,00 TL ödenek ayrılmış olup bu ödeneğin tamamı Derslikler ve Merkezi Birimler Projesine aktarılarak bu projenin sözleşmelerinde yazılı seviyelerine gelmeleri sağlanmıştır.

## 6- MUHTELİF İŞLER PROJESİ

2014 Yılı Yatırım Programı ile Muhtelif İşler Projesine 4.900.000,00 TL ödenek ayrılmış olup yıl içerisinde projeye Üniversitemiz likit kaynaklarından 3.113.140,00 TL ilave edilerek proje revize edilmiştir. Yılsonu itibariyle projenin toplam ödeneği 8.013.140,00 TL olan ödeneğin 3.378.000 TL'si Üniversitemizin akademik ve idari birimlerin ihtiyaçlarına istinaden makine teçhizat, bilgisayar donanım yazılım, makine teçhizat bakım onarımları ile taşıt alımı için İdari ve Mali İşler Dairesi Başkanlığına, 1.300.000 TL'si basılı ve elektronik yayın alımları ve veritabanı erişimleri için Kütüphane ve Dokümantasyon Dairesi Başkanlığına, 3.335.140 TL'si Üniversitemiz gayrimenkullerinin büyük onarımlarının karşılanabilmesi amacıyla için Yapı İşleri Dairesi Başkanlığına tahsis edilmiştir. Yıl sonu itibariyle proje kapsamında aşağıda detaylandırılan söz konusu faaliyetlerin gerçekleşmesi için 7.625.888,00 TL harcanmıştır.

- BÜYÜK ONARIM FAALİYETLERİ

Muhtelif İşler Projesi kapsamında tahsis edilen 3.335.140 TL ödenekten 3.309281,95 TL'si harcanarak 15 adet ihale ile Üniversitemizin Akademik ve İdari hizmet binalarının büyük onarımları yapılmış ve eğitim öğretimin hizmetine sunulmuştur.

NO	FAALİYET
1	Tıp Fakültesi Büyük Onarım İşİ
2	Sağlık Hizmetleri Meslek Yüksek Okulu Büyük Onarım İşİ
3	Eğitim Fakültesi Ve Güzel Sanatlar Fakültesi Büyük Onarım İşİ
4	İktisadi Ve İdari Bilimler Fakültesi Büyük Onarım İşİ
5	Rektörlük Ve Bağlı Birimler Büyük Onarım İşİ
6	Kırıkkale Meslek Yüksek Okulu Büyük Onarım İşİ
7	Keskin Meslek Yüksek Okulu Büyük Onarım İşİ
8	Rektörlük ve Bağlı Birimler 2. Kısım (Kütüphane, Dış İlişkiler), BESYO, Fatma Şenses Sosyal Bilimler Meslek Yüksek Okulu Büyük Onarım İşİ
9	Mühendislik Fakültesi Ve Fen-Edebiyat Fakültesi Büyük Onarım İşİ
10	Sağlık Yerleşkesi Büyük Onarım İşİ
11	Muhtelif Bitki Ve Bahçe Malzemesi Alımı İşİ
12	Merkezi Yemekhane Büyük Onarım İşİ
13	Delice Meslek Yüksek Okulu Büyük Onarım İşİ
14	Tıp Fakültesi 2. Kısım Büyük Onarım İşİ
15	Sağlık Bilimleri Fakültesi Büyük Onarım İşİ



## MAKİNE TEÇHİZAT ALIMLARI, BAKIM VE ONARIMLARI

Üniversitemiz akademik ve idari birimlerinin eğitim öğretim faaliyetlerinin yürütülmesinde ihtiyaç duydukları makine teçhizat, laboratuvar cihazları alımları ve yeni açılan birimlerin tefrişleri ile Üniversitemiz teknolojik alt yapısının güçlendirilmesi için ihtiyaç duyulan sistem ve programların ile Üniversitemizin ihtiyacı olan ve 2014 yılı Bütçe kanununda yer alan sürücü dahil en az 27 kişilik Otobüsün temin edilmesinde kullanılmak üzere proje kapsamında 3.378.000 TL ödenek tahsis edilmiş ve yıl sonu itibariyle 3.016.762,80 TL harcanarak söz konusu alımlar, İdari ve Mali İşler Dairesi Başkanlığınca gerçekleştirilerek eğitim öğretimin hizmetine sunulmuştur.

## YAYIN ALIMLARI

Üniversitemizin amaçlarına ulaşmasına katkıda bulunmak üzere; kullanıcı profilini de dikkate alarak kurumun ihtiyaçları doğrultusunda bilgi kaynaklarını sağlamak, bunların teknik işlemlerini yapmak, hızlı ve kolay erişimini temin etmek ve hizmetlerin kullanıcı merkezli planlanmasını yürütmek üzere ihtiyaç duyulan yayın alımları için Kütüphane ve Dokümantasyon Dairesi Başkanlığı bütçesinin ilgili kalemine 1.300.000,00 TL ödenek tahsis edilmiştir. Tahsis edilen ödeneğin 1.299.844,00 TL kullanılmıştır. Yıl sonu itibariyle ödeneğin 1.299.843,81 TL harcanarak basılı kitap, dergi aboneliğinde, yerli ve yabancı elektronik veri tabanları aboneliği sağlanarak öğrenci ve akademik personellerin hizmetlerine sunulmuştur.

## B. SAĞLIK SEKTÖRÜ

### MÜHTELİF İŞLER PROJESİ

2014 Yatırım Programında sağlık sektöründe yer alan proje kapsamında Üniversitemiz Tıp Fakültesi Dekanlığı araştırma ve Uygulama Hastanesi Başhekimliğinin ve Diş Hekimliği Fakültesi Dekanlığının ihtiyaç duyduğu tıbbi cihaz, makine teçhizat alımları ile mevcut tıbbi cihaz ve makine teçhizatlarının bakım onarımlarında kullanılmak üzere 7.000.000 TL ödenek tahsis edilmiş ve yıl içinde likit ödenek kaydı ile 1.856.000 TL ödenek eklenerek toplam ödeneği 8.856.000 TL olmuştur. Proje kapsamında yılsonu itibari ile 6.439.950,83 TL harcanarak sağlık hizmetlerine sunulmuştur.

## C. DHKS-TEKNOLOJİK ARAŞTIRMA SEKTÖRÜ

### REKTÖRLÜK BİLİMSEL ARAŞTIRMA PROJELERİ

Bu proje kapsamında Bilimsel Araştırma Projeleri Yönetmeliğinin 11. maddesi Üniversitemiz Döner Sermaye İşletmesi gelirlerinden aktarılan %5 katkı paylarından karşılanmak üzere 1.050.000 TL ödenek tahsis edilmiştir. Söz konu ödeneğin tamamı

“Yükseköğretim kurumları bütçelerinde Bilimsel Araştırma Projeleri için tefrik edilen ödeneklerin özel hesaba aktarılarak kullanımı, muhasebeleştirilmesi ile özel hesabın işleyişine ilişkin esas ve usuller” gereği Bilimsel Araştırma Projeleri Koordinasyon Birimi özel hesabına aktarılmıştır. Proje ile yıl içerisinde 420.920,91 TL harcama yapılarak Üniversitemizce desteklenen 41 adet bilimsel araştırma projeleri için ihtiyaç duyulan makine teçhizat ve laboratuvar cihazları karşılanmıştır.

#### **D. KAMULAŞTIRMA**

2014 Yatırım Programında proje olarak yer verilmeyen kamulaştırma işlemi için 2.000,00TL ödenek verilmiş olup yıl içerisinde 140.313,77TL likit karşılığı ödenek eklenmiştir. Yılsonu itibarıyla 140.335,24TL üniversitemiz kamulaştırma bedellerinin ödenmesinde kullanılmıştır.

## 2. PERFORMANS SONUÇLARI TABLOSU

Performans Göstergesi Sonuçları				
İdare Adı		Kırıkkale Üniversitesi		
Performans Hedefi	Açıklama	Hedeflenen Gösterge Düzeyi	Yılsonu Gerçekleşme Düzeyi	Gerçekleşme Durumu
<b>1</b>	Ortak araştırma grubu çalışmalarına başlamak.			
	İş alanı belirlenen firmaların toplam firmaların içerisindeki oranı/Yüzde	50,00	0,00	0,00
<b>2</b>	İnsan kaynaklarının geliştirilmesine yönelik eğitim programları düzenlemek.			
	Gerçekleştirilen etkinlik sayısı/Adet	7,00	7,00	100,00
<b>3</b>	Personelin Bologna süreci hakkında bilgi sahibi olmasını sağlamak.			
	Yapılan toplantı sayısındaki artış oranı/Yüzde	100,00	0,00	0,00
<b>4</b>	Destek personeli ihtiyacını tespit edip bu ihtiyacı karşılamak.			
	Alınan Ar-Ge destek personeli sayısındaki artış miktarı/Adet	12,00	6,00	50,00
<b>5</b>	Personelin yurt içi akademik faaliyetlere katılımı sağlanacaktır.			
	Katılım sayısındaki artış oranı/Yüzde	5,00	5,00	100,00
<b>6</b>	Akademik ve idari personel ihtiyacı tespit edilerek bu ihtiyacın karşılanmasını sağlamak.			
	İdari göreve başlayan personel sayısındaki artış oranı/Yüzde	6,00	3,00	50,00
<b>7</b>	Öğrencilere yönelik piyasa uygulama alanları sağlamak.			
	Öğrencilerin piyasanın beklentilerine uygun yetişmelerini sağlamaya dönük başta staj olmak üzere gerekli çalışmaların sayısı/Adet	310,00	247,00	79,68
<b>8</b>	Faaliyete sunulan eğitim ve hizmet binası alanlarını arttırmak.			
	İnşaatların tamamlanma oranı/Yüzde	75,00	53,00	70,67
	Etüt Proje Sayısı/Adet	1,00	5,00	500,00
<b>9</b>	Kampüs Altyapı ve çevre düzenlemeye yönelik ihtiyaçların karşılanmasını sağlamak.			
	3.500 m isale-terfi sulama suyu hattı ve 2.000 tonluk su deposunun inşa edilmesi/Yüzde	25,00	12,00	48,00
	Tesisin inşaatı/Yüzde	25,00	0,00	0,00
	Dikilen fidan sayısı (adet) ve kazandırılan yeşil alan (dekar) miktarı/Adet	15.000,00	33.825,00	225,50
	Gölet ve çevre düzenlenmesi işlerinin tamamlanması/Yüzde	150,00	100,00	66,67

Performans Göstergesi Sonuçları				
İdare Adı		Kırıkkale Üniversitesi		
Performans Hedefi	Açıklama	Hedeflenen Gösterge Düzeyi	Yılsonu Gerçekleşme Düzeyi	Gerçekleşme Durumu
<b>10</b>	Mevcut ve yeni açılacak dersliklerin teknolojik imkanlarını geliştirmek.			
<b>11</b>	Eğitim ve hizmet binalarını ihtiyaca tam cevap verir halde tutmak.			
	Bakım ve onarım işleri yapılan bina sayısı/Adet	5,00	14,00	280,00
<b>12</b>	Teknolojik altyapı yatırımlarına devam edilmesini sağlamak.			
	Abonelik sağlanan veri tabanı sayısı/Adet	53,00	51,00	96,23
	Veri tabanlarına erişim sayısı/Adet	22.000,00	45.532,00	206,96
	Kampus dışından veri tabanlarına erişim sayısı/Adet	11.000,00	24.173,00	219,75
	Kütüphanelerdeki işitsel ve görsel materyal sayısı/Adet	1.800,00	1.280,00	71,11
	Kütüphanelerde başka kütüphanelerden temin edilen materyal sayısı/Adet	70,00	93,00	132,86
	Tıp Fakültesi ve Diş Hekimliği Hastane'lerinin teknolojik altyapısının geliştirilmesi/Yüzde	7.000.000,00	6.439.950,98	91,99
<b>13</b>	Yeni programlar açmak.			
	Açılan program sayısı/Adet	10,00	0,00	0,00
<b>14</b>	Akademik personelin gelişimine yönelik etkinlik gerçekleştirmek.			
	Programa katılan akademik personelin toplam akademik personele oranı/Adet	1,00	0,00	0,00
	Desteklenen akademik personelin talep eden akademik personele oranı./Adet	10,00	0,00	0,00
	Yurtiçi ve yurt dışı bilimsel etkinlik sayısı/Adet	6,00	14,00	233,33
<b>15</b>	Öğrenci-üniversite uyumunu sağlamaya yönelik etkinlikler düzenlemek.			
	Yapılan etkinlik sayısı./Adet	7,00	1,00	14,29
	Her yıl kayıt yaptıran öğrencilerin uyum eğitimi alma oranı/Yüzde	1,00	0,00	0,00

Performans Göstergesi Sonuçları				
İdare Adı		Kırıkkale Üniversitesi		
Performans Hedefi	Açıklama	Hedeflenen Gösterge Düzeyi	Yılsonu Gerçekleşme Düzeyi	Gerçekleşme Durumu
<b>16</b>	Öğrencilerin staj ve uygulama olanaklarını arttırmak.			
	Staj yapan öğrenci sayısının toplam öğrenci sayısına oranı/Yüzde	35,00	37,00	105,71
	Uluslararası kurumlarda yapılan staj sayısı/Adet	1,00	4,00	400,00
	Staj süreç ve sonuçlarının paylaşılma oranı/Yüzde	1,00	1,00	100,00
	Proje ve araştırma çalışmalarına katılan öğrenci sayısı/Adet	30,00	25,00	83,33
<b>17</b>	Uzaktan eğitim program sayısını arttırmak.			
	Uzaktan eğitim program sayısı/Adet	12,00	1,00	8,33
<b>18</b>	Üniversitenin tanıtımına yönelik etkinlikler düzenlemek.			
	Bölge halkına yönelik olarak düzenlenen sosyal, kültürel ve sportif aktivite sayısı/Adet	2,00	5,00	250,00
<b>19</b>	Üniversite - Öğrenci ilişkisini güçlendirmeye yönelik uygulamalar yapmak.			
	Yemek yardımından faydalanan öğrenci sayısı./Adet	200,00	170,00	85,00
	Burs, eğitim ve yemek yardımı; ve kısmi zamanlı öğrenci çalıştırma programından faydalandırılan öğrenci sayısı/Adet	150,00	115,00	76,67

### 3. PERFORMANS SONUÇLARININ DEĞERLENDİRİLMESİ

Üniversitemiz 1982 Türkiye Cumhuriyeti Anayasası ve Kanunlar ile kendisine verilen görevleri, yetki ve sorumlulukları dahilinde yerine getirme gayreti içerisinde. Bu çerçevede amaç ve hedeflerini belirleyip misyon ve vizyonunu ilan ettiği 2014-2018 Stratejik Planı Üniversitemiz için ana yol haritası niteliği taşımaktadır.2014-2018 Stratejik Planı amaçları ve hedefleri doğrultusunda hazırlanan 2014 Performans Programı ile Stratejik Planın ilk adımı ortaya konulmuştur.

Üniversitemiz 2014 yılında bütçesinin büyük bir bölümünü personel giderleri, enerji giderleri ve fiziksel imkanlarını geliştirmeye harcamıştır.2014 yılında kullanılan kaynakların %26'sını sermaye nitelikli harcamalar oluşturmuştur.Planlandığı gibi Derslikler ve Merkezi Birimler projesi ile Diş Hekimliği ve Veteriner Fakültelerinin inşaatlarına devam edilerek önemli ilerlemeler sağlanmıştır. Üniversitemiz fiziki gelişiminin tamamlanması durumunda buraya harcamak zorunda kaldığı enerji ve kaynakları diğer sahalara kaydırarak “evrensel değerlere saygılı, kalite yönetim sistemi ilkelerini benimsemiş, sürekli büyüyen ve gelişen; bir ‘araştırma üniversitesi’ olma” hedefini gerçekleştirme anlamında daha da güçleneceğine inanılmaktadır.

Üniversitemiz basılı ve elektronik bilgi kaynakları hedeflediği gibi geliştirilmeye devam etmiştir.

Öğrencilerimize çağdaş ortamlarda ders verilmesini sağlayacak sınıflar oluşturularak günümüz modern eğitim çerçevesiyle uyumlu ortamlarda eğitim yapabilme kapasitemiz arttırılmaya devam edilmiştir.

Üniversitemiz öğrenci ve personelinin kurum aidiyet duygusunun geliştirilmesi yönünde kalite yönetim sistemini uygulama çalışmalarına başlamıştır.

Ulusal öğrenci projelerine ve bilimsel araştırma ve geliştirme projelerine verilen desteklerde hedeflerle uyumlu bir durum yakalanmıştır.

Genel olarak Üniversitemiz 2014 yılı faaliyet sonuçları performans hedefleriyle uyumlu olmakla birlikte önceki yıllarda yaşanan eksikliklerin bir kısmı yaşanmaya devam etmiştir.

Üniversitemiz 2014-2018 Stratejik Planı 5 amaç çerçevesinde kurgulanmıştır. Bu 5 amaç üzerinden bakıldığında;

İnsan Kaynakları Nicelik ve Niteliğini Sürekli Geliştirmek amacına ilişkin olarak personelin sayısal anlamdaki yetersizlikleri azaltılmaya çalışılmıştır. Bunun yanı sıra personelin niteliksel gelişimini sağlamaya yönelik olarak hizmet içi eğitimler düzenlenmiş gerekli olduğu durumlarda personelin görevlendirmesi yapılarak eğitim hizmetini yerinden alması sağlanmıştır. Kurum mensubu iç paydaşların kurum aidiyet duygusunu geliştirmeye yönelik çalışmalar yapılmıştır.

Stratejik planımızın ikinci amacı Fiziksel ve Teknolojik Altyapıyı Sürekli Güçlendirmeye ilişkindir. Bu amaçla öncelikle yapımı devam eden binaların yapımına devam edilmiş ve tahsis

edilen ödenekler çerçevesinde planlanan eğitim-öğretim binalarının yapımları gerçekleştirilmiştir. Rektörlük+Fen Edebiyat Fakültesi İnşaat projesi, açık ve kapalı spor tesisleri projesi ödeneklerinin tamamı ve kampus altyapı projesi ödeneğinin bir kısmı Derslikler ve Merkezi Birimler projesine aktarılarak Veteriner Fakültesi 2. kısım inşaatı ile Dış Hekimliği Fakültesi Binasının yapımına öncelik verilmiştir. Ayrıca kampüs altyapı sorunları çözümlenmeye çalışılmış su, yol ve çevre düzenlemelerine yönelik ihtiyaçlar karşılanmıştır. Bunun yanı sıra Üniversitemiz hizmet ve eğitim öğretim binaları için ihtiyaç duyulan büyük onarımları ile engelli öğrencilerin ulaşımını kolaylaştıracak düzenlemeler yapılarak eğitim öğretim hizmetine sunulmuştur.

Ayrıca Üniversitemiz kampusun de 2013 yılında onayı alınarak kurulan teknoloji geliştirme bölgesi olan TEKNOKENT'in çalışmaları 2014 yılında hızlandırılmış ve bilgiyi üretime dönüştürme, bölge ve ulusal düzeyde teknolojik gelişime katkı sunmak üzere, Üniversitemiz bilim ve teknoloji alt yapısını tüm iştirakçilere sunma konusunda ilerleme kaydedilmiştir.

Stratejik planımızın üçüncü amacı Eğitim-Öğretim Sürecinin Niteliğini Sürekli Geliştirmek kapsamında Üniversitemiz bir taraftan yeni doktora, tezli yada tezsiz lisansüstü ve diğer üniversiteler ile ortak doktora programları açarken diğer taraftan da TS-EN-ISO:9001:2008 Kalite Yönetim Sistemi çalışmalarını başlatarak Eğitim-Öğretim süreçlerinin niteliğinin geliştirilmesi ve sürekli iyileştirilmesi konusunda önemli adımlar atmış aynı zamanda da bilgi ve belge paylaşımının daha hızlı, etkin ve güvenli bir şekilde elektronik ortamda gerçekleştirilmesini sağlayan Elektronik Belge Yönetim Sistemine geçiş çalışmaları sonuçlandırılarak 01.01.2015 tarihinden itibaren tüm birimlerin kullanımına açılması aşamasına getirilmiştir.

Stratejik planımızın dördüncü amacı Araştırma ve Geliştirme Kalitesi Sürekli Geliştirilerek Ulusal ve Uluslararası Düzeyde Bilimsel Yayın ve Projeler Üretme kapsamında Üniversitemiz proje ofisi kurarak önceki yıllarda olduğu gibi 2014 yılında da hem ulusal hem de uluslararası düzeyde kamu kurumları ve özel sektör kuruluşları ile işbirliği içerisinde daha çok ortak projeler geliştirme konusunda akademik ve öğrencilerine yönelik olanaklar sunmuş hem de proje geliştiren akademik personeline destek vererek teşvik etmiştir. Stratejik planımızın son amacı olan Bölgesel, Ulusal ve Uluslararası Düzeyde Paydaşlarla İşbirliğini Geliştirmek ve Uluslararası Tanınırlığı Artırmak konusunda Üniversitemiz gerek kendi imkanları veya gerekse paydaşlarla birlikte düzenlenen ulusal ve uluslararası konferans, seminer, sempozyum, kongre v.b etkinlikler ile yine Erasmus, Farabi, Mevlana değişim programları gibi programlarla Üniversitemiz öğretim elemanlarının ve öğrencilerinin gelişimine katkı sunarken aynı zamanda da Üniversitemizin ulusal uluslar arası düzeyde tanınmasına da katkı sağlanmıştır.

#### **4. DİĞER HUSUSLAR**

Faaliyetlere ilişkin:

Aşağıdaki tabloda Üniversitemiz yürütülen faaliyetlerine genel bir çerçeve sunabilecek bazı verilerin 3'er yıllık sonuçları görülmektedir.

Açıklama	2012	2013	2014
Açık Alanlar (m <sup>2</sup> )	23.679.200	23.679.200	23.491.200
Elektrik Gideri (TL)	2.151.878	3.460.753	3.519.291
Su Gideri (TL)	218.434	569.420	392.022
Doğalgaz Gideri (TL)	1.530.073	3.325.420	3.334.904
Toplam Personel Sayısı	1.733	1.850	2.004
Güvenlik Hizmeti Veren Personel Sayısı	88	110	110
Güvenlik Hizmeti Bedeli	1.608.487	2.493.765	2.674.104
Güvenlik Hizmeti Verilen Kapalı Alan (m <sup>2</sup> )	196.057	241.532	335.300
Temizlik Hizmeti Veren Personel Sayısı	130	150	150
Temizlik Hizmeti Bedeli	2.701.374	3.578.066	3.602.815
Temizlik Hizmeti Verilen Kapalı Alan (m <sup>2</sup> )	196.057	241.532	335.300
Telefon Gideri (TL)	76.279	94.928	62.294
İnternet Erişim Gideri (TL)	8.014	9.087	4.090
Kiralama Yoluyla Edinilen Taşıt Gideri	194.305	214.718	258.529
Satın Alma Yoluyla Edinilen Taşıt Gideri	122.088	228.883	287.944
Taşıtların Toplam Maliyeti	316.393	443.600	546.474

Üç yıllık olarak bakıldığında özellikle enerji giderlerinde bir artış olduğu göze çarpmaktadır. Bu durum fiziksel olarak binaların faaliyete geçmesiyle doğru orantılı olarak ortaya çıkmış olup önümüzdeki yıllarda daha da artış göstereceği tahmin edilmektedir. Aynı paralelde özel güvenlik ve temizlik işlerine ilişkin olarak da hizmet genişlemeleri kaçınılmaz görülmektedir.

Üniversitemiz ve diğer kurumlarca desteklenen 2014 yılı itibariyle yürütülmekte olan diğer proje sayılarına aşağıda yer verilmiştir.



### Diğer Bilimsel Araştırma Proje Sayısı

PROJE KAYNAKLARI	2014							
	Önceki Yıdan Devreden Proje	Yıl İçinde Eklenen Proje	Toplam	Yıl İçinde Süresi Biten Proje	Süresinden Önce Sonuçlanan Proje	Yürürlükten Kaldırılan ve İptal Edilen Proje	2014 Toplam Ödenek	2014 Yılı Harcaması
TÜBİTAK	8	8	16	5	0	0	1.502.718,74	708.162,53
BİLİMSEL ARAŞTIRMA PROJELERİ	218	136	354	106	8	6	4.929.340,39	1.879.540,31
SANTEZ	5	3	8	2	0	0	4.399.516,48	1.368.672,37
<b>TOPLAM</b>	<b>231</b>	<b>147</b>	<b>378</b>	<b>113</b>	<b>8</b>	<b>6</b>	<b>10.831.575,61</b>	<b>3.956.375,21</b>

Tabloda görüldüğü üzere 2014 sonu itibari ile 378 adet proje üniversitemizde yürütülmekte olup yine yıl içerisinde 121 adet proje tamamlanmıştır. Diğer taraftan Ahiler Kalkınma Ajansınca desteklenen 2 adet, AB kurumlarınca desteklenen 2 adet projede Üniversitemiz Akademik personeline yürütülmektedir.

Üniversitemiz; Diğer ulusal ve uluslararası üniversitelerle yapılan ikili anlaşmalar ile akademik ve öğrencilerimizin gelişimine katkıda bulunmaya devam etmiştir. Bu anlaşmalara aşağıda tablolar halinde yer verilmiştir.

#### - ERASMUS KAPSAMINDA YAPILAN ANLAŞMALAR

No.	Üniversite Adı ve Ülkesi	Akademik Birim/Bölüm
1	Alexandru Ioan Cuza University of Iasi, Romanya	Fen Edebiyat Fakültesi
2	University of Almeria, İspanya	Fen Edebiyat Fakültesi
3	University of Bucharest, Romanya	Fen Edebiyat Fakültesi
4	Fachhochschule Nordhausen,	İktisadi ve İdari Bilimler Fakültesi
5	HAMK University of Applied Sciences, Finlandiya	Mühendislik Fakültesi

No.	Üniversite Adı ve Ülkesi	Akademik Birim/Bölüm
6	Higher Vocational School in Suwalki, Polonya	Mühendislik Fakültesi
7	Klaipeda University, Litvanya	İktisadi ve İdari Bilimler Fakültesi
8	Latvia University of Agriculture, Letonya	Veteriner Fakültesi
		Fen Edebiyat Fakültesi
9	Lublin University of Technology, Polonya	Fen Edebiyat Fakültesi
10	Mykolas Romeris University, Litvanya	İktisadi ve İdari Bilimler Fakültesi
11	Technological Educational Institute of Ionian Islands, Yunanistan	Eğitim Fakültesi
12	The Maria Grzegorzewska, Polonya	Eğitim Fakültesi
13	Università Degli Studi Di Padova, İtalya	Fen Bilimleri Enstitüsü
		Hukuk Fakültesi
14	Universitatea Ovidius Constanta, Romanya	Eğitim Fakültesi
15	Université de Liege, Belçika	Fen Edebiyat Fakültesi
16	University of Latvia, Letonya	Eğitim Fakültesi
17	University of Life Sciences in Lublin	Veteriner Fakültesi
18	University of Plymouth, İngiltere	Sağlık Bilimleri Fakültesi
19	University of Silesia in Katowice, Polonya	İktisadi ve İdari Bilimler Fakültesi
		Fen-Edebiyat Fakültesi
		Güzel Sanatlar Fakültesi
		Hukuk Fakültesi
20	University of Szeged, Macaristan	Diş Hekimliği Fakültesi

No.	Üniversite Adı ve Ülkesi	Akademik Birim/Bölüm
21	University of West Hungary, Macaristan	Eğitim Fakültesi
22	Unwersytet Warminko-Mazurski W Olsztynie, Polonya	İktisadi ve İdari Bilimler Fakültesi
23	Wroclaw University of Environmental and Life Sciences, Polonya	Veteriner Fakültesi
24	Wyzsza Szkola Ekonomiczno-Informatyczna, Polonya	İktisadi ve İdari Bilimler Fakültesi
25	Wyzsza Szkola Gospodarki Euroregionalnej im. Alcide De Gasperi, Polonya	İktisadi ve İdari Bilimler Fakültesi
26	University of Bremen, Almanya	Fen Edebiyat Fakültesi
27	University of Vaasa, Finlandiya	Fen Edebiyat Fakültesi
28	Universidad De Sevilla, İspanya	Mühendislik Fakültesi
29	Universidade Do Minho, Portekiz	Fen-Edebiyat Fakültesi
30	Uniwersytet Mikołaja Kopernika	Tıp Fakültesi
		Sağlık Bilimleri Fakültesi
31	Poznan School of Banking	İktisadi ve İdari Bilimler Fakültesi
32	Instituto Politecnico De Santarem	Eğitim Fakültesi
		İktisadi ve İdari Bilimler Fak.
		Sağlık Bilimleri Fakültesi

- **Mevlana Değişim Programı Kapsamında Yapılan Anlaşmalar**

No	Üniversite
1	Al-Quds University (Filistin)
2	Kırgızistan Turkey Manas Üniversitesi
3	Ahmet Yesevi Üniversitesi (Kazakistan)
4	Cezayir II Üniversitesi
5	Sarajevo Üniversitesi (Saraybosna)
6	Epoka Üniversitesi (Arnavutluk)
7	Uluslararası Burç Üniversitesi (Saraybosna)
8	Putra Üniversitesi (Malezya)
9	Tahran Üniversitesi (İran)
10	International Ataturk Alatau University, Kyrgyzstan
11	International Black Sea University, Georgia

- **AB GENÇLİK PROJELERİ**

Üniversitemiz AB gençlik programlarının "Avrupa için Gençlik" ve "Avrupa Gönüllü Hizmeti" etkinlikler çerçevesinde, yalnızca projelerine mali destek sağlamak yoluyla değil, aynı zamanda Avrupa çapında ya da daha geniş bir çerçevede ortaklıklar kurulması için bilgi, eğitim ve fırsatlar sağlayarak, gençlerin ve gençlik çalışanlarının gelişimine katkı sağlamaktadır.

# IV. KURUMSAL KABİLİYET VE KAPASİTENİN DEĞELENDİRİLMESİ

---

## 1 – ÜSTÜNLÜKLER

### I. Yönetim ve Yönetişim Özelliklerimiz

- G1 Şeffaf ve katılımcı yönetim anlayışının bulunması
- G2 Yöneten ve yönetilen arasındaki iletişim kolaylığı
- G3 Çalışanların yönetime duydukları güven
- G4 Yeni fikirlere açık üst düzey yönetim kadrosuna sahip olma
- G5 Kurum içi enformasyonun dağıtım hızında etkinliğin yüksekliği
- G6 Yönetimin akademik ve idari anlamda teşvik ediciliği ve yetkiyi paylaşma niteliği
- G7 Yöneticilerin sorun çözme hızının yüksekliği
- G8 Yönetimin eğitim ve araştırmaya verdiği güçlü destek
- G9 Akademik atama ve yükseltme ölçütlerinin net olması ve buna titizlikle uyulması
- G10 Çalışanların özlük haklarına karşı yönetimce gösterilen titizlik
- G11 Üniversite dışı yönetsel erklerle kurulmuş iyi iletişim mekanizmalarına sahiplik
- G12 Genç, dinamik ve deneyimli üst düzey yöneticilere sahip bulunma
- G13 Mezunlarla düzenli ve sürekli ilişkilerin kurulması

### II. Eğitim-Öğretim ve Akademik Kadro

- G1 Eğitim-öğretim yapılan alan/program çeşitliliği
- G2 Eğitimde disiplinler arası yaklaşım
- G3 Eğitimde başarı düzeyinin yüksekliği
- G4 Akademik kadronun gücü/kalitesi
- G5 Akademisyenlerin kurumsal bağlılıkları
- G6 Yurtiçi ve yurtdışı kaynaklar destekli bilimsel projelerdeki artış
- G7 Kırıkkale Üniversitesi'nin 20 yıllık deneyim ve birikimi
- G8 Pek çok bölüme giriş puanlarının sürekli yükselmesi
- G9 Akademik personelin uluslararası /ulusal yayınlarında ve yayınlarına uluslararası bilimsel dergilerde yapılan atıf sayılarındaki düzenli artış
- G10 Akademik personelin uluslararası bilimsel deneyimi
- G11 Pek çok alanda otomasyona geçilmiş olması nedeniyle eğitimde etkinliğin yükselmesi

### III. Üniversite-Sanayi-Kent İlişkileri

- G1 Kamu kuruluşları ve özel sektörle gelişmiş ilişkiler
- G2 Yerel yönetimler ve sivil toplum kuruluşları ile yakın ilişki ve diyalog
- G3 Sürekli eğitim programlarının düzenli olarak yürütülmesi

- G4 Medya ile tesis edilmiş güçlü bağlar
- G5 Dış paydaşların düzenli desteği
- G6 Üniversitemizde Teknopark kuruluyor olması

## **2- ZAYIFLIKLAR**

### **I. Yönetim**

- Z1 Zaman kaybına neden olan bürokratik işlerin fazlalığı
- Z2 Üniversitede makro ve uzun süreli planlama mantalitesinin yeterince gelişmemiş olması
- Z3 Etkin bir performans değerlendirme sisteminin henüz kurulamamış olması
- Z4 Norm kadro uygulamasına geçilememesi
- Z5 Üniversite personeline yönelik hizmet içi eğitim imkânlarının azlığı
- Z6 Bütün birimlerde nitelikli idari personel sayısının yetersizliği
- Z7 Akademik ve idari personelin düşük ücretleri ve sosyal imkanların yetersizliği

### **II. Kaynak ve İmkanların Kullanımı**

- Z1 Üniversitenin mali kaynaklarının yetersizliği
- Z2 Öğrenci ve personelin beslenme ve spor hizmetlerinden yararlanma çeşitliliğindeki yetersizlikler
- Z4 Ders notu ve ders kitabı gibi kaynakların basım imkânlarının olmaması

### **III. Eğitim-Öğretim ve Akademik Kadro**

- Z1 Öğrencilerin yabancı dil düzeylerinin düşüklüğü
- Z2 Rehberlik ve danışmanlık hizmetlerinin yetersizliği
- Z3 Akademisyenlere finansal yetersizlik nedeniyle üniversite kaynaklı yurtdışı deneyim olanağı sunulamaması
- Z4 Yardımcı öğretim elemanı sayısının yetersizliği, yabancı öğretim elemanı değişim programlarının etkin olarak uygulanamaması
- Z5 Üniversite dışı kaynaklardan proje desteği sağlamaya yönelik çabaların yetersizliği
- Z6 Akademik kadro yetersizliği
- Z7 İdari personelde kalitatif ve kantitatif yetersizlikler
- Z8 Bazı bölümlerimizin tercih edilmeme nedeniyle kapanma aşamasına gelmesi
- Z9 Tüm enstitülerimiz nezdinde otomasyon sisteminin etkin olarak kullanılmaya başlanamaması

### **IV. Toplum ve Paydaşlarla İlişkiler**

- Z1 Üniversitenin dışa açılma anlayışının tüm birimlere yansımamış olması
- Z2 Üniversitenin topluma ve ilgili kesimlere yeterince tanıtılmamış olması
- Z3 Öğretim elemanlarının dış paydaşlarla ilişkilerinin yetersizliği

## **V. Altyapı, Çalışma Ortamı ve Koşulları**

Z1 Dış Hekimliği Fakültesi, Hukuk Fakültesi, Sağlık Bilimleri Fakültesi, Adalet Yüksek Okulu ve Sağlık Hizmetleri Meslek Yüksek Okul birimlerinin mevcut binalarının olmaması

Z2 Merkezi öğrenci kafeteryasının olmaması

Z3 Yeni kurulan Meslek Yüksekokullarında sosyal tesis eksikliği

Z4 Yerleşke içerisinde herhangi bir banka şubesinin bulunmaması

Z5 Üniversite faaliyetleri için gerekli olan motorlu araç eksikliği

Z6 Eğitim Bilimleri Enstitüsünün henüz mevcut bulunmaması

Z7 Kampüs içerisinde bir kültür merkezinin olmaması

Z8 Çalışanlar arasında ilişki ve iletişimin etkin olmayışı

Z9 Yerleşke içerisinde sosyal ve ticari tesislerin azlığı

Z10 Kariyer merkezinin fiziki olarak henüz faaliyete geçememiş olması

Z11 Kendine yeterli bir kampüs ortamının mevcut olmaması ve başta Yahşihan olmak üzere, Kırıkkale ve Ankara'ya aşırı bağımlı bir çalışma ortamı alt yapısının varlığı

## **FIRSATLAR**

F1 Sürekli Eğitim Merkezi'mizin gün geçtikçe her alanda daha fazla etkin hale gelmeye ve üniversitenin adının daha çok duyulmasına yardımcı olmaya başlaması

F2 Yurtdışı (Erasmus) ve yurtiçi (Farabi) değişim programları bağlamında diğer yükseköğretim kurumları ile bağların güçlendirilmesi ve bu durumun üniversite öğretim üyesi değişiminin etkin hale gelmesi için sağlam bir zemin oluşturması

F3 Piyasanın ve kamunun yeni ihtiyaçlarına paralel olarak yeni anabilim dallarının açılabilmesi

F4 Yeni lisansüstü programların açılarak akademik çalışmaların zenginleştirilebilirliği

F5 Sanatsal faaliyetlerin artırılabilirliği ve çeşitlenebilirliği

F6 Kamu ve özel sektörün gün geçtikçe daha fazla araştırma ihtiyacına sahip olmaya başlaması ve üniversitemizden buna yönelik taleplerin genişlemesi

F7 Üniversite çevresinde önemli endüstriyel ve tarımsal faaliyetlerin sürdürülmekte olması

F8 Araştırma-Geliştirme (Ar-Ge) faaliyetlerinin artırılabilirliği

F9 Üniversitemizin güvenli, ucuz, kolay yaşanabilir, kolay ulaşılabilir bir şehir etrafında yerleşik bulunması

F10 Kırıkkale'nin coğrafi olarak geçiş güzergahında bulunması ve Ankara'ya yakınlığının sağlayabileceği avantajların bulunması

## **TEHDİTLER**

T1 Üniversite sanayi işbirliğinin henüz yeterli düzeye çıkamamış olması

T2 İş dünyasından danışmanlık hizmetleri ve projeler için gelen talebin yetersiz olması

T3 Üniversite öğretim elemanlarının ders yükü fazlalığının ve idari görevlerin bilimsel çalışmaları olumsuz etkilemesi

T4 Ankara'da yerleşik büyük üniversitelere yakınlık nedeniyle Kırıkkale Üniversitesi'nin tanıtımının yeterli olamaması

T5 Makina Kimya'nın varlığının yol açabileceği muhtemel patlamalar

T6 Gerek Ankara'dan, gerekse Kırıkkale'den Üniversite yerleşkesine ulaşım hizmetlerinin yetersiz ve kalitesiz olması, tekelleşme ve hantallaşma eğilimlerine engel olunamaması

T7 Bütçe olanaklarının kısıtlı ve yetersiz olması

T8 Kamu Üniversitelerinde özellikle akademik personelin maaş ve ücretlerinin yetersizliği

T9 Kırıkkale gibi, coğrafi nedenlerle Ankara'nın gölgesinde kalan bir üniversitenin yeterli ve kaliteli öğretim üyeleri için cazip hale gelebilmesine yardımcı olabilecek, aynı zamanda öğretim üyelerinin mesaiye uyumunu olumlu etkileyebilecek lojman ve konut tesisi inşaatının hayata geçirilememesi

T9 Üniversite yerleşkesindeki sosyal mekanların yetersizliğinin ve misafirhanenin hem göreceli olarak pahalı hem de yeterli konfora sahip olmamasının öğretim üyelerinde oluşturduğu memnuniyetsizlik.



## V. ÖNERİ VE TEDBİRLER

---

Üniversitemiz Hukuk Fakültesi, Güzel Sanatlar Fakültesi, İslami İlimler Fakültesi, Diş Hekimliği Fakültesi, Adalet Meslek Yüksek Okulu, Sağlık Hizmetleri Meslek Yüksekokulu, Fen Bilimleri Enstitüsü, Sosyal Bilimler Enstitüsü ve Sağlık Bilimleri Enstitüsünün mülkiyeti üniversiteye ait müstakil binaları bulunmamaktadır. Söz konusu birimler, geçici olarak tahsis edilen yerlerde faaliyetlerini sürdürmektedirler. Bu birimlerden yapımı devam eden binalarının bir an önce tamamlanıp faaliyete geçirilmesi ile fiziki mekan sorununun aşılması gerekmektedir. Fiziki mekan sorununun aşılmasıyla Üniversitemiz buraya harcadığı zaman, emek ve kaynakları başka alanlara kaydırarak hedeflerine daha emin adımlarla yürüyebilecektir.

5018 sayılı Kamu Mali Kontrol Kanunu ile kurulan Strateji Geliştirme Dairesi Başkanlığımızın kanunla tahsis edilen Mali Hizmetler Uzmanlığı ve yardımcı kadrolarının doluluk oranları açıktan atamada uygulanan sınırlamalar neticesinde yeterli sayıya ulaşmamış olması ve atanmış uzman yardımcılarının daha sonra özlük hakları vb nedenler ile başka kurum ve kadrolara geçmesi, strateji geliştirme dairesi başkanlıklarının kanunla verilen fonksiyonlarını yeterli ve verimli bir şekilde yerine getirememektedir. Bu nedenle üniversitelerde yer alan boş uzman kadrolarının bir kısmını uzman yardımcı kadrolarına dönüştürülmesi ve özlük haklarının da iyileştirilerek uzman yardımcı kadrolarının açıktan atama sınırlamalarına bağlı kalmadan doldurulması gerekmektedir.

Üniversitemiz tüm faaliyetlerinde stratejik plan ve performans programı odaklı düşünce sisteminin geliştirilmesi, faaliyetler yerine getirilirken yapılan tüm iş ve işlemlerde stratejik düşünce ve yaklaşımının benimsenmesi konusunda farkındalığın artırılması.

Üniversitemiz iç kontrol sisteminin güçlendirilmesi konusunda katkıda bulunacağı düşünülen Kalite Yönetim Sisteminin kararlılıkla uygulanarak sonuçlandırılması ve sistemin sürekli iyileştirilmesi.

Bilimsel faaliyetlerin nicelik ve nitelik olarak arttırılabilmesi için, eğitim ve teknoloji merkezleri ile ilişkiler kurulup geliştirilmesi, ayrıca araştırma merkezlerinin hem fiziki hem de teknik donanım olarak takviye edilmesi gerekmektedir.

Akademik ve idari personel sayısında artış ihtiyacı bulunmaktadır. Bunun yanı sıra özellikle idari birimlere yönelik olarak personel profili çalışması yapılarak mevcut ve yeni atanacak idari personelin daha verimli kullanılmasının sağlanması gerekmektedir.

## **MALİ HİZMETLER BİRİM YÖNETİCİSİNİN BEYANI**

Mali hizmetler birim yöneticisi olarak yetkim dahilinde;

Bu idarede, faaliyetlerin mali yönetim ve kontrol mevzuatı ile diğer mevzuata uygun olarak yürütüldüğünü, kamu kaynaklarının etkili, ekonomik ve verimli bir şekilde kullanılmasını temin etmek üzere iç kontrol süreçlerinin işletildiğini, izlendiğini ve gerekli tedbirlerin alınması için düşünce ve önerilerimin zamanında üst yöneticiye raporlandığını beyan ederim.

İdaremizin 2014 yılı Faaliyet Raporunun “III/A- Mali Bilgiler” bölümünde yer alan bilgilerin güvenilir, tam ve doğru olduğunu teyit ederim. (Kırıkkale/.../.../2015)

Hacı ÖKSÜZ

Strateji Geliştirme Daire Başkanı



## İÇ KONTROL GÜVENCE BEYANI

Üst yönetici olarak yetkim dahilinde;

Bu raporda yer alan bilgilerin güvenilir, tam ve doğru olduğunu beyan ederim.

Bu raporda açıklanan faaliyetler için bütçe ile tahsis edilmiş kaynakların, planlanmış amaçlar doğrultusunda ve iyi mali yönetim ilkelerine uygun olarak kullanıldığını ve iç kontrol sisteminin işlemlerin yasallık ve düzenliliğine ilişkin yeterli güvenceyi sağladığını bildiririm.

Bu güvence, üst yönetici olarak sahip olduğum bilgi ve değerlendirmeler, iç kontroller, iç denetçi raporları ile Sayıştay raporları gibi bilgim dahilindeki hususlara dayanmaktadır.

Burada raporlanmayan, idarenin menfaatlerine zarar veren herhangi bir husus hakkında bilgim olmadığını beyan ederim. (Kırıkkale/....../2015)

Prof. Dr. Ekrem YILDIZ

Rektör

